

Met Caerdydd

ALUMNI

Rhifyn 8 | 2016

Yn y Rhifyn yma

Amser cystadleuaeth

Croeso'r Is-ganghellor

PDR – Dyluniad sydd wedi ennill sawl gwobr

Ysgol Addysg Caerdydd yn cael Deon newydd

Arbed Diwydiant Dur Prydain

Newidiadau mawr mewn datblygu gyrfa

Chwaraeon Caerdydd

Yr uchaf yn y DU am gymorth rhyng-wladol i fyfyrwyr

Cyflwyno Therapi Iaith a Lleferydd ar gyfer oedolion yn dilyn strôc

Newyddion Ysgol Gelf a Dylunio

Oeddech chi'n gwybod?

Newyddion Codi Arian

Digwyddiadau Alumni



THE QUEEN'S
ANNIVERSARY PRIZES
FOR HIGHER AND FURTHER EDUCATION
2015

150
Years
Mlynedd

Cardiff
Met
Caerdydd



Cardiff
Metropolitan
University

Prifysgol
Metropolitan
Caerdydd

Croeso i argraffiad Cylchgrawn Alumni ar gyfer 2016

Fel erioed, rydym yn falch iawn i arddangos rhai straeon rhyfeddol o bob cwr o'r Brifysgol. Byddwn yn fuan yn ffarwelio â'n Llywydd ac Is-Ganghellor, yr Athro Antony Chapman, gan ei fod yn ymddeol ar 31 Awst 2016. Mae'r Athro Chapman yn gadael ar ei ôl etifeddiaeth o gyflawniadau mawr, yn neilltuol, y llwyddiant o sicrhau pwerau dyfarnu graddau ymchwil a theitl prifysgol. Ers ei benodi ym 1998, mae wedi llywio'r Brifysgol drwy ddatblygiadau mewn addysgu, ymchwil, menter a rhyngwladoli. Mae ei gyfnod wedi gweld y Brifysgol yn derbyn llawer o wobrau, yn fwyaf diweddar Gwobr Pen-blwydd y Frenhines ar gyfer Addysg Uwch, y gallwch ddarllen amdano ar Dudalen 4.

Mae'r rhifyn hwn yn archwilio materion cyfredol, megis ymarferoldeb y diwydiant dur a chynigion diwygio addysg yng Nghymru. Rydym yn edrych ymlaen at rannu'r newyddion Ysgol Gelf a Dylunio a sut ma dyngarwch yn cael effaith. Rydym yn gobeithio y byddwch yn mwynhau darllen am sut mae eich prifysgol yn gwneud gwahaniaeth a sut y gallwch chi roi yn ei ôl i gefnogi'r genhedlaeth nesaf.

Peidiwch ag anghofio y gallwch hefyd ddod o hyd i ni ar:



[www.cardiffmet.ac.uk/
alumni/linked-in](http://www.cardiffmet.ac.uk/alumni/linked-in)



[www.facebook.com/
cardiffmetalumni](http://www.facebook.com/cardiffmetalumni)



[www.twitter.com/
cmetalumni](http://www.twitter.com/cmetalumni)

Credydau: Ysgrifennwyd a golygwyd gan y Swyddfa Alumni gyda diolch i Cyfathrebu Effeithiol a'r rhai a grybwyllir drwyddo draw.

Dyluniwyd gan: Gwasanaethau Dylunio Corfforaethol Met Caerdydd.

I ddarllen fersiwn Saesneg o'r cylchgrawn, ewch i:

www.cardiffmet.ac.uk/communications

RUSSELL HOWARD

ROUND THE WORLD LIVE TOUR



Enillwch docynnau i weld Russell Howard a chael aros noson yng Ngwesty'r Park Plaza, Caerdydd

Mae'n cyfeillion yn y Motorpoint Arena unwaith eto wedi bod yn hael iawn ac wedi cynnig y cyfle i'n alumni ennill pâr o docynnau i weld y digrifwr Russell Howard yn ei daith fyw fwyaf erioed, 'Round the World' ar 13 Mawrth 2017.

Rydym hefyd yn ddiolchgar iawn i Westy'r Park Plaza, sydd unwaith eto yn cynnig arhosiad noson ar gyfer enillwyr lwcus ein cystadleuaeth.

Sut i Gystadlu

Byddwch yn sylwi ar daflen cludo gwyn gyda'r rhifyn hwn o'r cylchgrawn, gyda Ffurflen Wybodaeth Bersonol ar y cefn. Bydd unrhyw un sy'n cwblhau ac yn dychwelyd eu Ffurflen Wybodaeth (neu gwblhau'r ffurflen gofrestru ar-lein gyda'ch manylion cyflogaeth) yn cael eu cynnwys yn ein cystadleuaeth.

[www.cardiffmet.ac.uk/
updateyourdetails](http://www.cardiffmet.ac.uk/updateyourdetails). Ymdrinnir â'ch manylion yn hollol gyfrinachol o dan y Ddeddf Diogelu Data. Y dyddiad cau yw





Croeso i'n rhifyn 2016 o'r cylchgrawn alumni. Roedd 2015 yn flwyddyn eithriadol i Brifysgol Metropolitan Caerdydd. Dathlodd y Brifysgol ei 150fed Pen-blwydd. Cynhaliwyd nifer eang o ddiwyddiadau i ddathlu'r garreg filltir hon. Un uchafbwynt oedd cinio yn Neuadd y Ddinas, Caerdydd a fynychwyd gan lawer o'n rhanddeiliaid, ffrindiau ac alumni, gan gynnwys dros gant o bartneriaid rhyngwladol. Yn y digwyddiad, sefydlwyd Barbara Wilding, Cadeirydd Bwrdd y Llywodraethwyr yn Ganghellor cyntaf y Brifysgol.

Mae gan y Brifysgol ei gwreiddiau mewn lluniadu a dylunio technegol, yn dilyn sefydlu Ysgol Gelf a Gwyddoniaeth Caerdydd ym 1865, ond nid tan ar ôl 1992 y dechreuodd ein rhanddeiliaid siarad amdanom fel Prifysgol Newydd Caerdydd" (neu "Prifysgol Ôl-92 Caerdydd"). Roeddem wedi cyrraedd diwedd y 150 Mlynedd cyn i ni gymhwyso ar gyfer "Teitl Prifysgol".

Y dyddiau hyn rydym yn atebol i lawer iawn yn y gymdeithas (yn lleol, yng Nghaerdydd, Cymru, y DU ac yn fwy byd-eang), ond yn nhermau llywodraethu rydym yn gorff ymreolaethol. Yn bwysig iawn i ni, mae ein 'tras' Caerdydd yn parhau i gael ei gydnabod a'i ddathlu trwy Arglwydd Feiri olynol ar ôl gwasanaethu fel Llywydd Anrhydeddus y Brifysgol ac yn awr, gydag urddo rôl y Canghellor, fel Dirprwy Ganghellor y Brifysgol.

Mae Caerdydd yn datblygu fel prifddinas y byd, ac rydym yn chwarae rôl gref yn ei agenda rhyngwladol. Gwnawn hynny drwy ryngwladoli ein cwricwla (ac felly yn paratoli ein myfyrwyr ar gyfer y farchnad fyd-eang), a thrwy bartneriaethau rhyngwladol cryf. Erbyn hyn mae gan Brifysgol Metropolitan Caerdydd tua 12,000 o fyfyrwyr amser llawn o dros 124 o wledydd ledled y byd yn astudio mewn canolfannau ar draws y byd. Rydym wedi datblygu Swyddfa Beijing ysblennydd, ger Sgwâr Tiananmen, yr ydym yn falch i'w rhannu gyda Choleg Caerdydd a'r Fro ac mae gennym hefyd swyddfa yn Delhi. Mae gennym bartneriaethau yn Bahrain, Bangladesh, Bwlgaria, Cyprus, Yr Aifft, Gwlad Groeg, Hong Kong, India, Lebanon, Malaysia, Morocco, Oman, Serbia, Singapore, De Korea a Sri Lanka.

Yr ydym yn awr yn 'Brifysgol Ôl-92 orau'r DU' mewn ansawdd ymchwil, ac mae 95% o'n myfyrwyr cartref mewn cyflogaeth neu astudiaeth bellach o fewn chwe mis ar ôl graddio.

Ers ei ffurfio, mae'r Brifysgol wedi bod yn ymrwymedig i gred yn yr egwyddor, a fabwysiadwyd flynyddoedd lawer yn ôl, mai'r "Gorau Meddiant Gwybodaeth". Mae ein gweledigaeth yn pwysleisio darpariaeth o ansawdd uchel sy'n canolbwyntio ar fyfyrwyr a cwricwla rhyngwladol perthnasol. Hon fydd fy neges olaf i chi fel Llywydd ac Is-Ganghellor. Yr wyf yn hynod o falch i fyfyrion dros lwyddiannau niferus y Brifysgol. Dymunaf y gorau yn y rôl hon i'm holynnydd; rôl yr wyf wedi cael y fraint o'i ddal ers 1998 ac edrychaf ymlaen at weld beth sydd i ddod ar gyfer y Brifysgol, ei myfyrwyr, staff, partneriaid byd-eang, ffrindiau ac alumni.

Yr Athro A J Chapman
Llywydd ac Is-Ganghellor



THE QUEEN'S
ANNIVERSARY PRIZES
FOR HIGHER AND FURTHER EDUCATION
2015

pdr THE NATIONAL CENTRE
FOR PRODUCT DESIGN +
DEVELOPMENT RESEARCH

DYLUNIO SYDD WEDI ENNILL SAWL GWOBR

Mae Prifysgol Metropolitan Caerdydd yn gartref i'r PDR, y Ganolfan Genedlaethol ar gyfer Dylunio Cynnyrch ac Ymchwil Datblygu sydd wedi ennill sawl gwobr. Wedi'i sefydlu dros ugain mlynedd yn ôl, mae PDR wedi gweithio gyda channoedd o gwmnïau hyd yn hyn, o'r rhai radd flaenaf i BBaChau, ar ddylunio a datblygu cynhyrchion effeithiol, arloesol a llwyddiannus.

Mae'r Ganolfan yn defnyddio'r technolegau diweddaraf gan gynnwys: technolegau prototeipio cyflym, technolegau dylunio a dylunio defnyddiwr-ganolog unigryw a labordai prototeipio rhyngweithiol. Mae'r rhain, ochr yn ochr â thîm profiadol iawn o staff, yn gyrru gwaith dylunio a datblygu cyflym a chynhwysfawr – o Ffactorau Dynol a Defnyddioldeb Peirianeg hyd at ddylunio diwydiannol manwl a mecanyddol, dylunio rhyngwyneb, prototeip a gweithredu gweithgynhyrchu. Wedi'i gartrefu dan yr un to, mae'r galluoedd, gwybodaeth ac arbenigedd yn y PDR heb ei debyg o'r blaen.

O ganlyniad i'w gwaith dylunio enghreifftiol, dyfarnwyd tair Gwobr Dylunio iF Rhyngwladol i'r PDR yn ddiweddar. Roedd dau o'r rhain ar gyfer cynnyrch dylunio eithriadol ac un ar gyfer cysyniad dylunio rhagorol.

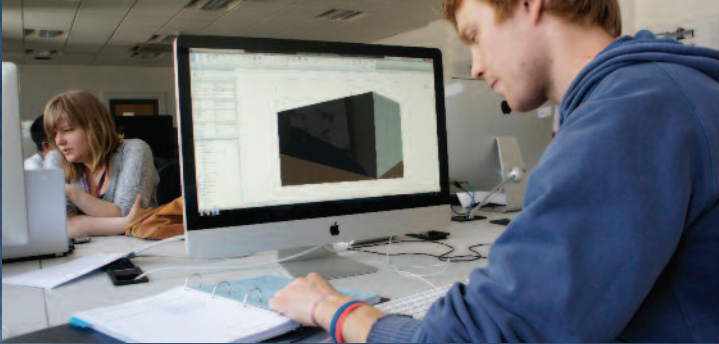
Ers dros 60 mlynedd, mae'r Wobr Dylunio iF wedi'i gydnabod ledled y byd fel label o ragoriaeth dylunio ac mae ei logo'n symbol sefydledig yn rhyngwladol sy'n cael ei ddefnyddio i nodi cyflawniadau rhagorol mewn dylunio. Aseswyd mwy na 5,000 o geisiadau o 53 o wledydd, gan banel proffil uchel rhyngwladol, i benderfynu pwy fyddai'n derbyn y sêl nodedig hon o ragoriaeth yn 2016.

Derbyniodd y 'René Antenatal Monitor', a gystadlodd yn y ddisgyblaeth Cysyniad Proffesiynol, y Timesco Callisto laryngoscopy handle a'r Smartband cyntaf yn y byd, yr Acticech Assure, ill dau wedi'u cynnig yn y ddisgyblaeth Cynnyrch, label o fri iF eleni. Wrth siarad am y llwyddiannau hyn, meddai Cyfarwyddwr Masnachol PDR, Jarred Evans: *"Mae'n newyddion gwych ac yn rhywbeth yr ydym yn falch iawn ohono yma yn PDR. Mae'n diddordeb yn unig yn y prif wobrau, wedi'u barnu'n ddall yn ôl y safonau byd-eang uchaf. Mae'r tair Gwobr Cynllunio iF eleni yn ychwanegu at ein cyfrif o dros 20 gwobr ddylunio ryngwladol o bwys yn y deng mlynedd diwethaf, sy'n dystiolaeth nid yn unig i greadigrwydd ac ansawdd y gwaith a wnawn ond hefyd i'r safonau cyson uchel rydym yn eu cynnal."*



Dathlodd PDR lwyddiant cenedlaethol pellach yn ddiweddar pan ddyfarnwyd dyfarniad academaidd mawreddog y DU i Brifysgol Metropolitan Caerdydd - Gwobr pen-blwydd y Frenhines. Dyfarnwyd y wobwr am y gwaith arloesol gan y tîm Dylunio Llawfeddygol a Phrosthethig yn PDR, sydd wedi galluogi'r cynhyrchu cyflym o ddyfeisiau i'w defnyddio mewn gweithdrefnau llawfeddygol.

Mae'r wobwr yn cael ei rhoi bob dwy flynedd gan y Frenhines i gydnabod sefydliad academaidd neu alwedigaethol, ac yn dod o fewn system anrhydeddau cenedlaethol y DU. Dyfarnwyd yr anrhydedd hon i'r Brifysgol o ganlyniad i'r gwaith mawr a wneir gan dechnolegwyr dylunio yn PDR a chyflwynwyd y Wobr o Fedalau i'r tîm mewn seremoni arbennig a gynhaliwyd ym Mhalas Buckingham ym mis Chwefror.



Mae'r Brifysgol wedi sefydlu arweiniad a gydnabyddir yn eang, sy'n mynd yn ôl dros ryw bymtheg mlynedd, yn y defnydd o ddylunio a thechnolegau sganio digidol 3D cysylltiedig fel y'i cymhwysir i lawdriniaeth adlunio'r ên a'r wyneb yn y driniaeth o glefyd neu ar ôl trawma. Mae'r gwaith arloesol hwn wedi galluogi cynhyrchiad cyflym o ddyfeisiau i'w defnyddio mewn gweithdrefnau llawfeddygol. Mae hyn wedi cynhyrchu budd uniongyrchol wrth wneud prostheteg ar gyfer cleifion unigol a datblygiadau mawr mewn hyfforddiant llawfeddygol.

Nodweddir y gwaith hwn gan arloesedd a thorwyd tir newydd yn neilltuoel gyda'r defnydd o dechnoleg cyffyrddiadol yn y diwydiant hapchwarae cyfrifiadurol - 'cerflunio digidol' - i greu platiau naturiol siâp penglog wedi'u tiwnio'n fanwl, gan CAD (Dylunio gyda Chymorth Cyfrifiadurol). Mae'r dull hwn yn lleihau'r amser dan sylw a'r nifer o ymyriadau llawfeddygol sydd eu hangen i gynhyrchu'r canlyniad gorau posibl. O ganlyniad, mae cymhwysor technolegau hyn wedi arwain at well ansawdd ac urddas bywyd i dros ddwy fil o gleifion ac arbedion sylweddol mewn arian cyhoeddus.

Mae'r bartneriaeth agos rhwng technolegwyr dylunio yn PDR a llawfeddygon a chlinigwyr eraill mewn nifer fawr o ysbtyai wedi gyrru cymhwysor ymagedd hon, sy'n parhau i ddarparu gwasanaethau ymyl blaen i'r GIG wrth reoli achosion cymhleth ac yn rhyngwladol drwy gysylltiadau'n hybu'r gwaith yn, er enghraifft, yr Unol Daleithiau, Tsieina a Siapan. Esboniodd Pennaeth Dylunio Llawfeddygol a Phrostatig PDR, Dr Dominic Eggbeer: *"Mae'r wobwr bwysig hon yn cydnabod yr effaith gadarnhaol y gall prifysgol ei chael pan mae'n gweithio'n effeithiol gyda'r GIG a phartneriaid diwydiant dros gyfnod parhaus. Rwy'n hynod o falch o'm tîm a chydweithwyr agos o fewn GIG Cymru, y cwmnïau rwy'n gweithio gyda nhw ac eraill rwy'n gweithio'n hynod o agos gyda nhw i ddatblygu cymhwysor dyluniad mewn ceisiadau gofal iechyd."*

Dywedodd Llywydd ac Is-Ganghellor Prifysgol Metropolitan Caerdydd, yr Athro Antony Chapman yn falch: *"Mae'r PDR yn parhau i gasglu cydnabyddiaeth ryngwladol am y lefel o arbenigedd ac ymchwil a sefydlwyd yma. Mae ymchwil rhyngddisgyblaethol y tîm yn gyson yn arloesol ac yn gwneud gwahaniaeth gwirioneddol i fywydau defnyddwyr gwasanaeth a phartneriaid sy'n arweinyddwyr clinigol. Mae'n anrhydedd mawr i dderbyn y wobwr hon."*

Mewn perthynas â hyn, dywedodd y Gweinidog dros Iechyd a Gwasanaethau Cymdeithasol, yr Athro Mark Drakeford, *"Hoffwn gynnig fy llongyfarchiadau i Brifysgol Metropolitan Caerdydd am y dyfarniad anrhydeddus iawn o Wobr Pen-blwydd y Frenhines. Mae wir yn gyflawniad gwych a chydabyddiaeth glir o'r gwaith arloesol sydd wedi'i gynnal. Mae cymhwysor technolegau sganio digidol i lawdriniaeth adlunio'r ên a'r wyneb wedi dod â manteision gwirioneddol i gleifion ac i raglenni hyfforddiant llawfeddygol."*

Lucinda Dargavel Scott-Morgan
Rheolwr Cysylltiadau Cyhoeddus a
Chyfathrebu PDR

Cyn-fyfyriwr Ysgol Addysg
Caerdydd, Nathan Bridson
gyda phlant ysgol.



YSGOL ADDYSG CAERDYDD

CYNIGION NEWYDD
YN SIAPIO DYFODOL ADDYSG



Ymunodd yr Athro Dan Davies â ni o Brifysgol Bath Spa, felly mae mewn sefyllfa dda i gymharu cyfeiriad addysg yn y dyfodol yng Nghymru a Lloegr.

Tra bod yr Ysgrifennydd Gwladol ar draws yr afon Hafren wedi pwyso ymlaen gydag academiâu, ysgolion rhad ac am ddim, profi plant ifanc a hyfforddi athrawon mewn ysgolion, mae Llywodraeth Cymru wedi mabwysiadu dull mwy goleuedig, gan dynnu ar yr Alban a modelau rhyngwladol i ddiwygio addysg.

Mae tri chynnig sylweddol wedi dod i'r amlwg gan Lywodraeth Cymru dros y flwyddyn ddiwethaf, pob un yn arbennig o berthnasol i un o'r tair adran o fewn Ysgol Addysg Caerdydd.

Y cyntaf o'r rhain oedd cyhoeddi argymhellion yr Athro Graham Donaldson ar gyfer y cwricwlwm ysgol a threfniadau asesu yng Nghymru: Dyfodol Llwyddiannus. Yn yr adroddiad hwn mae'n dadlau bod ffiniau pwnc traddodiadol yn rhwystr i gyflawni canlyniadau addysgol perthnasol ar gyfer pobl ifanc yn yr 21ain Ganrif ac yn cynnig yn hytrach chwe maes dysgu a phrofiad gyda'r dyniaethau yn un ohonynt.



Mae Adran y Dyniaethau yn un efallai y bydd pobl yn synnu dod o hyd iddi mewn ysgol addysg prifysgol, yn enwedig gan ei bod yn cynnwys rhaglenni yn Saesneg, ysgrifennu creadigol, y cyfryngau a drama. Fodd bynnag, mae ei chryfder mawr mewn chwalu'r rhwystrau rhwng disgyblaethau, yn enwedig drwy ein 'matrics dyniaethau' israddedig sydd ar fin gorffen ei flwyddyn gyntaf. Trwy gyfuniadau pwnc arloesol, bydd ein myfyrwyr yn cael eu paratoi'n dda i gyfrannu at y gwaith o ddatblygu addysg o'r radd flaenaf yng Nghymru y mae Dyfodol Llwyddiannus yn ei ragweld.

Cafodd yr ail newid mawr ei arwyddo gan gynigion yr Athro John Furlong ar gyfer addysg athrawon yng Nghymru: Addysgu Athrawon Yfory. Mae'n Adran ar gyfer Addysg Cychwynnol i Athrawon ar hyn o bryd yn cydweithio â Phrifysgol De Cymru i ddarparu dros un rhan o dair o athrawon Cymru, felly roeddem yn falch iawn o weld mai gwledigaeth yr Athro Furlong yw i brifysgolion barhau i arwain y gwaith pwysig hwn o baratoi proffesiynol.

Bydd angen i addysg athrawon yn y dyfodol yng Nghymru, fod wedi'i arwain gan ymchwil, felly mae angen i ni addasu a siapiro'n harbenigedd presennol mewn ymchwil pedagogaid i gael yr effaith fwyaf ar ein hathrawon dan hyfforddiant ac ysgolion partneriaeth. Rydym hefyd yn cychwyn ar broses o adeiladu gallu ymchwil ymhlith ein staff academaidd ein hunain er mwyn eu galluogi i arwain ymholi yn yr ysgol a fydd yn cael effaith amlwg ar ddsygwyr.

Mae yna hefyd gymhwyster proffesiynol newydd ar gyfer Ymarferwyr y Blynyddoedd Cynnar yng Nghymru, y mae Ysgol Addysg Caerdydd yn ei arloesi drwy ein rhaglen BA (Anrh) newydd, Astudiaethau Plentynod Cynnar sy'n cychwyn eleni.

Rhan olaf trybedd diwygiadau addysgol Llywodraeth Cymru yw'r 'Fargen Newydd' ar gyfer datblygiad proffesiynol athrawon, o dan yr hyn y bydd gan bob ymarferwr eu 'pasbort dysgu proffesiynol' eu hunain a fydd yn eu galluogi i fanteisio ar gyfleoedd megis dyfarniadau Meistr newydd mewn Ymarfer Addysgol Parhaus ac Arweinyddiaeth Addysg.

Mae ein Hadran Datblygiad Proffesiynol mewn sefyllfa dda i fod yn chwaraewr allweddol wrth ddarparu'r cyfleoedd hyn ar y cyd â chonortia rhanbarthol ac Ysgolion Arloesi'r Fargen Newydd. Rydym ar hyn o bryd yn ehangu'n portffolio Meistr, gan gynnwys MA Addysg newydd: Dysgu Saesneg i Siaradwyr Leithoedd eraill (TESOL) sydd i fod i redeg o fis Medi 2016.

Yn gyffredinol, mae hwn yn amser cyffrous i addysg Gymraeg ac un y gall Ysgol Addysg Caerdydd chwarae rôl arwyddocaol ynddo.

Yr Athro Dan Davies
Deon Ysgol Addysg Caerdydd

ARBED Y DIWYDIANT DUR YM MHRYDAIN:

BETH Y GELLIR EI WNEUD AC A YW HYD YN OED YN WERTH YR YMDRECH?

Mae'r cyhoeddiad o golli mwy na 1,000 o swyddi yn Tata Steel - y mwyafrif llethol yn y ffatri ym Mhort Talbot yn Ne Cymru - yn ddealladwy wedi ysgogi trafodaeth danlyd. Eto dyma'r digwyddiad diweddaraf yn unig yn nirywiad troellog y diwydiant, sydd yn ddiweddar wedi gweld cynlluniau diswyddo'n cael eu gwneud mewn cwmnïau eraill gan gynnwys SSI, Caparo a Sheffield Forgemasters. Mae dyfodol y diwydiant yng Nghymru, a rhanbarthau eraill ledled y DU, mewn perygl. Ac ni fu unrhyw brinder o awgrymiadau ynghylch yr hyn allai, neu a ddylai, gael ei wneud.

Mae tri chwestiwn mawr yma. Yn gyntaf, a ddylai'r llywodraeth ymyrryd mewn rhyw ffordd yn awr i gefnogi'r diwydiant? Yn ail, beth ddylid ei wneud i helpu'r gweithwyr hynny sy'n wynebu diswyddo? Ac yn olaf, pa ddewisiadau polisi all fod ar gael yn y tymor hwy i arallgyfeirio'r economi i ffwrdd o ddu?

Mae achosion yr argyfwng yn y diwydiant dur wedi'u dogfennu'n dda. Mae cost ynni ar gynydd, ac mae pris dur wedi haneru yn ystod y flwyddyn ddiwethaf, yng nghanol cyhuddiadau bod dur cost isel o gynhyrchwyr Tseiniaidd yn cael ei ddympio ar y farchnad Ewropeaidd. Ond ar gyfer De Cymru, dyma'r benod

ddiweddaraf hir ac weithiau newid poenus i ffwrdd o economi yn seiliedig ar ddiwydiannau trwm, tuag at un sy'n seiliedig ar wasanaethau a gwybodaeth. Mae hyn yn codi'r cwestiwn: a ddylai'r llywodraeth ymyrryd?

Diwydiant amhrisiadwy

Ni ddylai'r rôl y mae Tata yn ei chwarae yn yr economi Cymreig gael ei danosod. Mae ymchwil gan Uned Ymchwil Economi Cymru yn awgrymu ei fod yn cyfrif am ym llawn i 3% o Werth Ychwanegol Gros Cymru (neu GVA - mesur allweddol gwerth y nwyddau a'r gwasanaethau a gynhyrchir), gan ei wneud "y cwmni mwyaf pwysig yn economaidd yn y sector preifat yng Nghymru."

Ar ben hynny, mae pob swydd yn Tata (3,500 ym Mhort Talbot ei hun, hyd yn oed gan gyfrif y colledion a gyhoeddwyd) yn cefnogi 1.22 o swyddi ychwanegol yng Nghymru drwy effeithiau lluosydd - hynny yw, drwy gyflenwyr, isgcontractwyr a busnesau y tu allan i'r diwydiant dur sy'n elwa o ailgylchu eu gyflogau.

Mae'r ffigurau hyn yn rhoi syniad o ba mor anodd fydd hi i ailadrodd effeithiau'r diwydiant dur. Ond maent hefyd yn cynnig arwydd o sut y dylai'r adnoddau sydd ar gael ar gyfer datblygiad economaidd gael eu

defnyddio. Mae rhai sylwebwyr amlwg yng Nghymru yn dadlau y dylai llywodraeth Cymru gefnogi parhad bodolaeth y diwydiant dur, drwy ymrwymo i fenter ar y cyd â Tata.

Eu syniad yw i'r llywodraeth gymryd cyfran mwyafrif yn naliadau Tata yng Nghymru tra bod y cwmni yn parhau i weithredu'r peiriannau. Gallai'r dull hwn dalu am gollodion ac ariannu ailstrwythuro yn y tymor canolig - neu o leiaf tra bod yr argyfwng presennol yn y diwydiant ehangach yn fywaf aciwt. Mae'r rhai sy'n dadlau dros y sefyllfa hon yn ddealladwy yn awyddus i wahaniaethu ymagwedd o'r fath oddi wrth help llaw diwydiannau sydd mewn trafferthion, yn ystrydebol o'r 1960au a'r 70au. Ond nid yw heb gysail - mae Maes Awyr Caerdydd, er yn fuddsoddiad llawer llai, ar hyn o bryd dan berchnogaeth Llywodraeth Cymru fel ased strategol.

Hyd yn hyn, mae cynigion o'r fath ar gyfer Tata wedi'u bodloni gydag ymateb negyddol gan Brif Weinidog Cymru, sy'n cynnal mai'r prif flaenoriaethau yw mynd i'r afael â chostau uchel ynni a phrisiau dur isel, mewn cyfuniad ag edrych ar gwmpas ar gyfer seibiannau treth a rhyddhad trethi busnes ar gyfer busnesau yn yr ardal. Mae'r trafodaethau am dynged diwydiant dur Prydain yn mynd i barhau yn y senedd.



Y broblem swyddi

Yn y cyfamser, mae'r mater o golli swyddi yn amlygu'i hun yn fawr. Ni all y 750 o ddiswyddiadau a gyhoeddwyd ym Mhort Talbot gael eu hamsugno amsugno gan lywodraeth leol. Mae gan Awdurdod Unedol Castell-nedd Port Talbot broffil galwedigaethol sy'n gwyro oddi wrth swyddi medrus a phroffesiynol. Er y bydd unrhyw swyddi eraill ellir dod o hyd iddynt yn y tymor byr yn helpu i liniaru'r economi niweidiol, ffisegol ac effeithiau seicolegol diweithdra tymor hir, bydd yn amlwg angen ailhyfforddi lle y bo'n briodol, ar gyfer swyddi y tu allan i'r sector dur. Yn ffodus, yn y blynyddoedd diwethaf mae llywodraeth Cymru wedi cael rhywfaint o llywyddiant gyda hyn.

Er enghraifft, adleolwyd yn llywyddiannus 57% o weithwyr olew a ddiswyddwyd – nifer o fewn eu hardal leol - wedi gwerthiant purfa yn Sir Benfro. Bydd y strategaethau a ddefnyddiwyd yn yr achos hwn yn bwydo i mewn i'r adolygiad o opsiynau ar gyfer ailhyfforddi staff yr effeithir arnynt, i gael ei wneud gan dasglu'r llywodraeth sydd newydd ei sefydlu, sy'n cynnwys cynrychiolwyr undeb a diwydiant.

Ond byddai llywodraeth Cymru hefyd yn elwa o ddysgu gwersi o fannau eraill yn y DU. Yn 2005, caeodd safle MG Rover yn Longbridge yng Ngorllewin Canolbarth Lloegr gyda dros 6,000 o swyddi'n cael eu colli. Er bod y rhan fwyaf o'r gweithwyr hyn wedi dod o hyd i waith arall, mae ymchwil wedi dangos bod y llwyddiant amlwg hwn yn cael ei liniaru gan faterion tymor hir a achosir gan y swyddi bregus a chyflogau is a ddisodlodd y rhai a gollwyd.

Mae hyn yn awgrymu'n glir yr angen ymateb strategol, sy'n cyrraedd y tu hwnt i'r sector a'r ardal yr effeithiwyd arnynt i sicrhau bod swyddi o ansawdd uchel ar gael.

Yn y pen draw, mae'r hyn y gall llywodraeth Cymru ei wneud yn gyfyngedig. Ond o leiaf mae ganddo rywfaint o gwmpas ar gyfer ymyriad sy'n canolbwyntio'n rhanbarthol ar yr economi (fel y mae gan yr Alban) a gall weithredu'r deddfau sy'n effeithio ar ddatblygiad economaidd, hyfforddiant a chynllunio'n uniongyrchol. Nid yw ardaloedd yn Lloegr sy'n dioddef colledion mewn swyddi sector dur mor ffodus. Mae'r newidiadau strwythurol a

amlygwyd gan golli swyddi ar raddfa fawr yn symptom o economi anghytbwys y DU.

Bu cynnydd enfawr mewn gwahaniaethau rhanbarthol dros y 45 mlynedd diwethaf: o ran twf cymharol yn y gogledd wedi plymio, tra bod y de wedi parhau ar daflwybr ar i fyny, wedi'i hybu gan Lundain. Yn sylfaenol, mae angen mynd i'r afael â hyn os nad ydym am brofi déjà vu ar sail rheolaidd, pan ddaw i leoedd megis Port Talbot.

Erthygl a gyhoeddwyd yn wreiddiol ar The Conversation:

www.theconversation.com/uk



Yr Athro Nick Clifton

Athro Daeryddiaeth Economaidd a Datblygu Rhanbarthol



MET CAERDYDD YN LANSIO UNED CYFLOGADWYEDD NEWYDD

Byth ers ei ddyddiau cynharaf, a beth bynnag fu ei enw, mae Met Caerdydd bob amser wedi ymrwymo i ddatblygiad proffesiynol a llwyddiant ei fyfyrwyr. Drwy gynnig cyrsiau hynod gymhwysol, galwedigaethol a addysgir gan academyddion sydd â phrofiad go iawn yn diwydiant, mae'r brifysgol bob amser wedi sicrhau bod ei graddedigion wedi'u darparu'n dda ar gyfer her cyflogaeth. Adlewyrchir hyn yng nghanlyniadau cyflogaeth rhagorol yn gyson gyda dros 90% o fyfyrwyr yn sicrhau gwaith neu astudiaeth o fewn chew mis ar ôl graddio dros nifer o flynyddoedd. Fodd bynnag, wrth i'r farchnad lafur i raddedigion ddod yn fwy cystadleuol a disgwiliadau myfyrwyr yn cynyddu, mae'n rhaid i'r brifysgol sicrhau nad yw'n cael ei goddiweddyd gan ei chystadleuwyr.

Rhoddodd ymarfer ymgynghori gyda dros 1,000 o fyfyrwyr Met Caerdydd o bob Ysgol academiaidd ym mis Ionawr a Chwefror 2016 neges glir iawn i'r Uned Cyflogadwyedd newydd a ffurfiwyd – mae myfyrwyr ar draws y bwrdd yn disgwyl i'w prifysgol roi iddynt fwy o gyfleoedd i sicrhau swyddi gwell pan fyddant yn cwblhau eu hastudiaethau.

Gydag adnoddau ychwanegol newydd gall y Gwasanaeth Gyrfaoedd ddatblygu perthynas gyda chyflogwyr lleol, rhanbarthol a chenedlaethol, gan eu hannog i recriwtio myfyrwyr Met Caerdydd ar gyfer profiad gwaith, lleoliadau a gwaith amser llawn i raddedigion. Bydd hefyd mwy o bosibiliadau o ran gyrfaoedd hynod-arbenigol gan gefnogi myfyrwyr yn y diwydiannau celfyddydol a chreadigol, chwaraeon a busnes a rheoli. Ar ben hyn byddwn yn dod â llawer mwy o gyflogwyr i oleuo myfyrwyr am yr hyn y mae angen iddynt ei wneud i sicrhau swydd raddedig. Dywedodd myfyrwyr hefyd wrthym eu bod eisiau mwy o gyfleoedd i ofyn am yngor mewn lleoliadau llai ffurfiol, gan gynnwys drwy adnoddau ar-lein 'bite-size', a bod angen i'r gwasanaeth fod yn llawer mwy gweladwy. Mewn ymateb, byddwn yn diweddar'u swyddfa yng Nghyncoed i'w gwneud yn lle llawer lle mwy croesawgar, gan gynyddu'r proffil ar gamwys Llandaf a chan gynnig llawer mwy o sesiynau galw i mewn a rhai yn seiliedig ar ddiwyddiadau i fyfyrwyr ymwneud â nhw.

Mae'r holl newidiadau hyn wedi'u cyfuno yn golygu y gall tair gwaith

gymaint o fyfyrwyr gael y cymorth sydd ei angen arnynt gan y Gwasanaeth Gyrfaoedd o'i gymharu â niferoedd presennol.

Mae pob un yn yr Uned Cyflogadwyedd yn gwbl ymroddedig i sicrhau bod ein myfyrwyr yn llwyddo yn eu llwybr dewisol. Bydd y Gwasanaeth Gyrfaoedd newydd a gwell yn cynnig y cyfuniad priodol o gefnogaeth, cymhelliant a chyfleoedd gwirioneddol i sicrhau bod modd i fyfyrwyr wneud hynny. Mae'r dyddiau pan oedd gradd yn unig yn ddigonol i sicrhau swydd wedi hen ddiplannu (os oedd dyddiau pleserus o'r fath erioed wedi bodoli) ac mae'r datblygiadau hyn yn y Gwasanaeth Gyrfaoedd yn dangos bod Met Caerdydd yn parhau i addasu i gwrdd ag anghenion newidiol ei fyfyrwyr, graddedigion a'r farchnad lafur.

Gall ennill gradd, ynghyd â'r sgiliau eraill gofynnol a'r profiad, fod yr allwedd i symudedd cymdeithasol gwirioneddol, gydag adroddiad diweddar yn awgrymu y gallai'r 'premiwm graddedigion' ar gyfer enillion dros oes fod mor uchel â £200,000. Gyda chymaint o effaith posibl, nid yw'n syndod bod dros 75% o fyfyrwyr yn dymuno gweld prifysgolion yn buddsoddi mwy mewn cyflogadwyedd.



Kirsty Palmer
Cyfarwyddwr
Cyflogadwyedd

Rwyf wrth fy modd bod Met Caerdydd wedi dewis creu'r Uned Cyflogadwyedd ac ymrwymo adnoddau ychwanegol ar gyfer y Gwasanaeth Gyrfaoedd ar adeg pan fo cyllid ar draws Addysg Uwch o dan bwysau sylweddol. Yn wir, mae'r dyfodol yn sicr yn edrych yn ddisglair iawn.

Os hoffech gefnogi llwyddiant ein myfyrwyr presennol gan hysbysebu swydd, lleoliad gwaith neu gyfle profiad gwaith cysylltwch â'r Gwasanaeth Gyrfaoedd ar careers@cardiffmet.ac.uk a bydd un o'r tim yn falch iawn o helpu.



CHWARAEON CAERDYDD

Ddwy flynedd yn ôl, mewn ymateb i'r heriau ariannol sy'n wynebu llywodraeth leol yng Nghymru, aeth Cyngor Dinas Caerdydd i mewn i bartneriaeth ffurfiol â'r Brifysgol drwy Chwaraeon Met Caerdydd. Roedd y manteision i Gyngor y Ddinas yn ffocysu ar yr angen l ddiogelu datblygiad chwaraeon ar draws y Ddinas a datblygu ymhellach eu perthynas â'r Brifysgol. Cyflwynodd gyfle i Chwaraeon Met Caerdydd symud ymlaen ymhellach ac ehangu ar y gwaith datblygu a gyflwynir drwy'r rhaglen Academi Chwaraeon Iau Llwyddiannus. Cafodd hyn reolaeth uniongyrchol dros greu a lleoli myfyrwyr mewn lleoliadau gwaith ac, ar gyfer y Brifysgol, darparodd y posibilrwydd o gynyddu gweledd y brand ar draws y gymuned.

Mae'r math hwn o bartneriaeth yn unigryw yng Nghymru ac, ar draws y DU, dim ond Southampton Solent sydd wedi datblygu perthynas sy'n cyfateb i'r hyn sy'n cael ei ddarparu ar hyn o bryd. Mae'r cyllid ar gyfer y prosiect yn dod o Chwaraeon Cymru, Chwaraeon Anabledd Cymru a Chyngor y Ddinas.

Nawr ar fin mynd i mewn i'w drydedd flyddyn o weithredu mae'r bartneriaeth wedi aeddfedu ynghyd â'r 18 aelod o staff a gyflogir i gyflwyno'r 'Cynllun Chwaraeon Cyfan' ar gyfer y Ddinas. Yn benodol mae eisoes wedi cyflwyno:

- Gemau Ysgolion Caerdydd - un o'r cystadleuaethau ysgolion mwyaf a gydlynwyd yn ganolog ym Mhrydain
- Rhaglen gyntaf Cymru i annog menywod a merched i gynyddu eu hymgysylltu mewn gweithgarwch corfforol o dan y brand 'Girls Together'
- Dros gant o gyfleoedd profiad gwaith ar gyfer myfyrwyr Met Caerdydd
- Tair gwobr genedlaethol, dwy mewn cydweithrediad ag Adran Prydau Ysgol y Cyngor ac Iechyd Cyhoeddus Cymru a'r trydydd yn gweithio gyda Gwasanaeth Llyfrgelloedd y Ddinas.
- Y lefelau mwyaf erioed o dwf gweithgarwch ar draws chwe Ardal Cymdogaeth Cyngor y Ddinas yn ymgysylltu dros 40,000 o bobl ifanc

gyda dros 220,000 o bresenoldebau yn 2015-16.

Mae Chwaraeon Caerdydd yn awr yn edrych tuag at y dyfodol gyda ffocws ar ddatblygu darpariaeth gymunedol ac ehangu Gemau Caerdydd i gynnwys mwy o chwaraeon, mwy o leoliadau a mwy o gyfranogwyr.

Maent hefyd yn edrych i ddatblygu'r cynnig Hyfforddiant a'r Gweithlu, drwy lansiad yr Academi Hyfforddi ar gyfer myfyrwyr Prifysgol Metropolitan Caerdydd sy'n dangos potensial fel hyfforddwr chwaraeon. Yn olaf, byddant yn gweithio gyda chydweithwyr academiaidd i ymgymryd ag ymchwil i sefydlu effaith y gweithgareddau hyn.

Chris Jennings,

Cyfarwyddwr Chwaraeon, Emma Hill, Uwch Gydllynydd Chwaraeon Cymunedol a Laura Williams, Uwch Gydllynydd Datblygu Chwaraeon.



- Isod:** *Gwobrau'r 'Cost Sector Catering'. Judith Gregory, Emma Hill ac Emma Holmes yn derbyn y wobr PS100 ar gyfer Iechyd a Maeth gan Andy Jones, Cadeirydd y grŵp PS100.*
- Isod ar y dde:** *Clwb Tennis Bwrdd Canolfan Trelái - clwb chwaraeon cymunedol yn y llyfrgell.*
- Gwaelod ar y chwith:** *Gemau Cystadleuaeth Pêl-fasged Parth Cynhwysol Caerdydd yn caniatáu i ddisgybl anabl a'r rhai nad ydynt yn anabl i gystadlu gyda'i gilydd mewn amgylchedd cynhwysol.*
- Gwaelod ar y dde:** *Cystadleuaeth Ddawns Gemau Caerdydd 2016.*



MET CAERDYDD AR Y BRIG YN Y DU AM GYMORTH I FYFYRWYR RHYNGWLADOL AM Y 6ED TRO



Mae Prifysgol Metropolitan Caerdydd yn y safle uchaf yn y DU am y cymorth i fyfyrwyr rhyngwladol cyffredinol am y 6ed tro. Mae'r Brifysgol wedi bod yn cymryd rhan yn yr arolwg Baromedr Myfyrwyr Rhyngwladol (ISB) ers 2007 – dyma'r canlyniadau diweddaraf o arolwg 2015.

Mae Met Caerdydd yn gartref i oddeutu 12,000 o fyfyrwyr, o'r rhain mae dros 1,200 yn ddysgwyr rhyngwladol o fwy na 143 o wledydd.

Cynhelir yr arolwg Baromedr Myfyrwyr Rhyngwladol (ISB) gan i-graduate, sef gwasanaeth ymchwil annibynnol sy'n arbenigo yn y farchnad addysg ryngwladol ac yn darparu'r meincnod byd-eang ar gyfer y profiad myfyriwr.

Mae'r arolwg yn canolbwyntio ar bedwar prif faes profiad addysg uwch y myfyriwr rhyngwladol: dysgu, byw, cymorth a chyrraedd. Mae'r mesur o gymorth ar gyfer myfyrwyr rhyngwladol yn cyfeirio at ymatebion myfyrwyr a ddarparwyd i ddangos pa mor fodlon oeddent ar wasanaethau'r brifysgol, megis yr Uned Ryngwladol, Gwasanaeth Gyrfaoedd, Cymorth TG, Llety, Undeb y Myfyrwyr a Chyllid.

Yn ogystal, mae Met Caerdydd hefyd yn y safle 1af allan o'r 159 prifysgol sy'n cymryd rhan ar gyfer ei gwasanaeth gyrfaoedd a chyfleusterau addoli.

Meddai'r Athro Mohamed Loufi, Dirprwy Is-Ganghellor (Rhyngwladol), am y canlyniadau:

“Mae'n ymdrech ar draws y brifysgol i sicrhau ein bod yn darparu profiad cadarnhaol i bob un o'n myfyrwyr rhyngwladol, felly mae'r canlyniad hwn yn glod i bob un o staff cymorth y brifysgol.”

Gwerthfawrogi'r pherchir ein myfyrwyr rhyngwladol am y profiadau a'r safbwyntiau unigryw maent yn eu cyfrannu at fywyd prifysgol, gan gyfoethogi'r profiad astudio ar gyfer yr holl fyfyrwyr. Dywedodd y Llywydd ac Is-Ganghellor, Yr Athro Antony Chapman:

“Mae'r profiad myfyrwyr bob amser ar frig ein hagenda; byddwn yn parhau i ymdrechu i wneud gwelliannau pellach i ddarparu'r gyfer anghenion myfyrwyr rhyngwladol ym Mhrifysgol Metropolitan Caerdydd. Rydym wrth ein bodd i fod yn cychwyn tymor newydd ar nodyn llwyddiannus.”





MET CAERDYDD YN CYFLWYNO GWASANAETHAU THERAPI IAITH A LLEFERYDD AR GYFER OEDOLION YN DILYN STRÔC

Yn ddiweddar mae canolfan uchel ei pharch Met Caerdydd ar gyfer Therapi iaith a Lleferydd wedi ailddatblygu'i chyfleusterau i ddarparu ar gyfer oedolion yng Nghaerdydd a'r Fro sydd ag anawsterau cyfathrebu.

Mae'r clinig, a sefydlwyd yn 1983 ac a oedd yn canolbwyntio i ddechrau ar therapi ar gyfer plant, yn awr hefyd yn darparu gwasanaeth i oedolion sydd ag anawsterau cyfathrebu yn dilyn strôc - cyflwr a elwir yn affasia.

Mae Affasia'n effeithio'n uniongyrchol ar allu person i siarad, darllen, ysgrifennu ac mewn gwirionedd i ddeall iaith.

Gall yr anawsterau hyn wrth gyfathrebu gael effaith negyddol hirdymor ar bobl ag affasia – gallant brofi unigrwydd, colli ymreolaeth, stigma ac iselder.

Fel rhan o'r aildatblygu, mae'r Ganolfan wedi recriwtio darlithydd rhan-amser ychwanegol mewn therapi oedolion ac mae wedi gwneud ei chyfleusterau clinigol yn hygyrch i ddefnyddwyr cadeiriau olwyn ac oedolion ag anabledau cyfathrebu. Wrth sôn am y

ddarpariaeth glinigol newydd hon, dywedodd Kate Tucker, Darlithydd mewn Therapi iaith a Lleferydd:

"Mae tua 7,500 o bobl y flwyddyn yng Nghymru yn cael strôc, a gyda thua traean o'r rhain yn cael eu heffeithio gan affasia, mae hwn yn faes hynod o bwysig o ran therapi iaith a lleferydd. "Bydd ein darpariaeth gynyddol yn darparu nifer o fanteision, yn bennaf drwy gynnig gwasanaeth pwrpasol i bobl ag affasia yn y gymuned leol. Ein nod yw helpu'r rhai sydd ag affasia i gyfathrebu hyd eithaf eu gallu, helpu i adfer cymaint o iaith a lleferydd ag y bo modd a dod o hyd i ffyrdd eraill o gyfathrebu. Rydym hefyd yn eu cefnogi i fyw yn gadarnhaol gyda'u haffasia.

"Bydd y clinig hwn hefyd yn helpu myfyrwyr i ddysgu am y maes ymarfer clinigol hwn yn ogystal â'n helpu i greu hyd yn oed gysylltiadau cryfach â Bwrdd Iechyd Prifysgol Caerdydd a'r Fro yr ydym yn gweithio'n agos gyda hwy i ategu eu gwasanaethau clinigol. Gwneir atgyfeiriadau i'r clinig oedolion drwy'r gwasanaeth Therapi iaith a Lleferydd Bwrdd Iechyd Prifysgol Caerdydd a'r Fro.

"Ar hyn o bryd, menter ar raddfa fach yw hon er mwyn profi'r dyfroedd. Wrth edrych i'r dyfodol, rydym yn gobeithio y bydd y gwasanaeth newydd hwn yn parhau l ehangu i'n galluogi i redeg prosiectau ymchwil cysylltiedig yn y Ganolfan, a chlinigau ar gyfer pobl â chyflyrau cysylltiedig eraill fel dementia a chlefyd Parkinson."

Mae'r Ganolfan Therapi iaith a Lleferydd ym Mhrifysgol Metropolitan Caerdydd wedi bod yn hyfforddi ac addysgu therapyddion iaith a lleferydd am dros 40 mlynedd. Mae wedi ennill enw da am ansawdd uchel ei haddysgu, gyda'r cwrs BSc (Anrh) mewn Therapi iaith a Lleferydd yn cael ei ddyfarnu'n 'rhagorol', y dyfarniad uchaf posibl, yn yr asesiad mwyaf diweddar gan y Cyngor Cyllido Addysg Uwch Cymru (CCAUC).

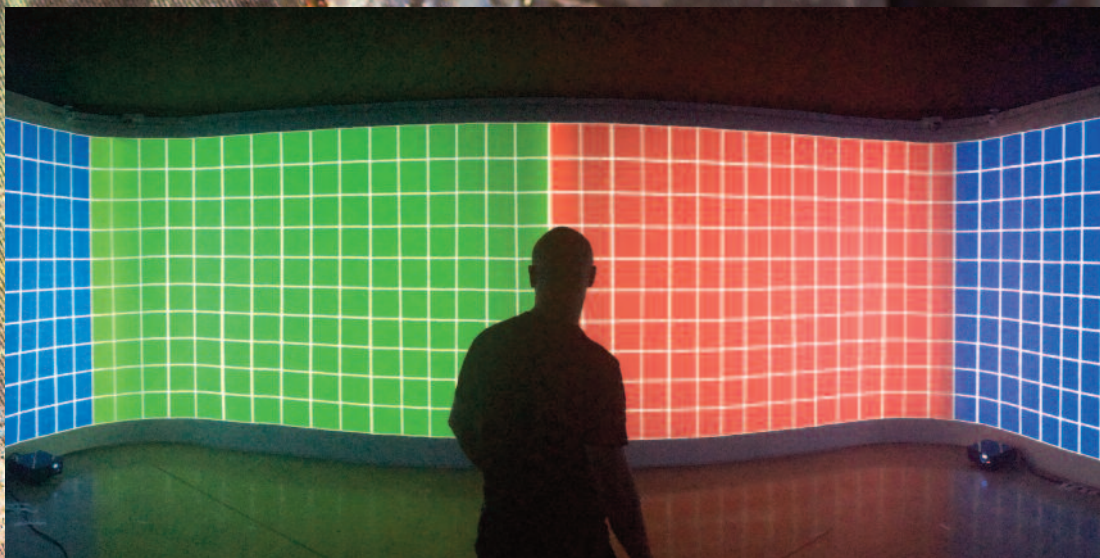
Mae llawer o'r therapyddion iaith a lleferydd sy'n darparu gwasanaethau ar draws Cymru a gweddill y DU yn raddedigion o'r cwrs.

Kate Tucker,
Darlithydd mewn Therapi iaith a Lleferydd.



YSGOL GELF A
DYLUNIO CAERDYDD
YN **DATBLYGU'R**
LABORDY REALAETH
SYNTHETIG CYNTAF
YN Y BYD





Mae ymchwilwyr yn Ysgol Gelf a Dylunio Prifysgol Metropolitan Caerdydd wedi datblygu labordy newydd sbon sy'n ailadrodd sut mae pobl yn gweld y byd o'u cwmpas.

Mae'r Labordy Profiad Canfyddiadol (PEL) yn gyfleuster realiti synthetig sy'n efelychu profiad canfyddiadol dynol trwy drochi, sain gyfeiriadol, arogl, symudiad aer, tymheredd a gwledigaeth.

Mae'r labordy unigryw yn cynhyrchu efelychiadau realistig o leoliadau amgylcheddol a chymdeithasol, gan ddarparu cyfleoedd i academyddion a busnesau archwilio sut mae pobl yn rhyngweithio â'r byd o'u cwmpas. Mae'r labordy wedi'i gynllunio i ganiatáu defnydd o olrhain pen a llygaid i ryngweithio'n ddeinamig â'r amgylchedd digidol, a'r data sy'n deillio, ynghyd â fideo, sain ac amrywioldeb cyfradd curiad y galon. Gall gwybodaeth gael ei gofnodi ar gyfer dadansoddiad drwy feddalwedd arsylwi o'r radd flaenaf.

Mae'r labordy eisoes yn cael ei ddefnyddio mewn amrywiaeth o

ffyrdd. Mae'r rhain yn cynnwys: efelychu cyrchfannau twristiaeth er mwyn mesur effeithiau twristiaeth ar straen; efelychu senarios siopa bwyd i roi data ymchwil wedi'i dargedu i gwmnïau Cymraeg ar frandio, pecynnu a lleoliad ar sillfoedd ac efelychu tân y tu mewn i adeilad fel rhan o'r ymchwil i ledaeniad tân rhwng-annedd.

Wedi'i leoli yn yr adeilad Ysgol Gelf a Dylunio newydd gwerth £14 miliwn, mae'r labordy'n adeiladu ar y gwaith arloesol 'Fovolab' y mae'r Athro Robert Pepperell a'i dîm wedi ymgymryd ag ef sydd wedi ail-ysgrifennu'r rheolau oesol o sut y mae gwyddonwyr ac artistiaid yn cynrychioli'r hyn y mae bodau dynol yn ei weld. Mae'r tîm Fovolab yn ymchwilio i'r strwythur canfyddiadol o brofiad gwledol. Maent wedi nodi'r cyfyngiadau o bersbectif unionlin a ddefnyddir heddiw mewn offer megis camerau, ac a ddatblygwyd 500 o flynyddoedd yn ôl yn ystod y Dadeni Eidalaid. Maent wedi datblygu proses a elwir yn Fovography™ sy'n cyfleu maes gweld llawn ac yn ei gyflwyno ar wyneb fflat mewn ffordd sy'n ymddangos yn naturiol i ganfyddiadau dynol.

Mae'r PEL yn dod â Fovography™ ynghyd gyda dylunio sy'n

canolbwyntio ar y defnyddiwr a thechnegau profi a ddatblygwyd gan staff CSAD, yr Athro Steve Gill a Dr Gareth Loudon a chysyniad ar gyfer Labordy realiti-cymysg wedi'i ddatblygu gan Bethan Gordon.

Wrth siarad am y Labordy Profiad Canfyddiadol, Dywedodd Deon Cysylltiol Ysgol Gelf a Dylunio Caerdydd ar gyfer Ymchwil, yr Athro Steve Gill:

"Mae'r Labordy Profiad Canfyddiadol yn ychwanegiad gwych i amgylchedd ymchwil Ysgol Gelf a Dylunio Caerdydd. Mae'r cyfleuster unigryw hwn eisoes wedi dod yn ganolbwynt cyfres o gydweithio rhyngddisgyblaethol gyda phynciau mor amrywiol â Gwyddor Bwyd, Twristiaeth, Dylunio Pensaernïol a dylunio Cynnyrch Meddygol."

Mae'r labordy wedi derbyn cyllid gan Lywodraeth Cymru a'r rhaglen 'Arbenigedd Academaidd ar gyfer Busnes' Cyllid Strwythurol Ewropeaidd, cronfeydd Buddsoddi mewn Menter ac Ymchwil Met Caerdydd a'r Wobr Arloesedd mewn Ymchwil.

Bethan Gordon, Dirprwy Ddeon a Chyfarwyddwr, Dysgu ac Addysgu.





OEDDECH CHI'N GWYBOD?

Rydym wrth ein bodd yn rhannu straeon Met Caerdydd gyda'r rhwydwaith alumni ond rydym yn sicr bod cymaint o bethau nad yw ein alumni yn ymwybodol ohonynt. Dyma rai ffeithiau cyflym am eich alma mater.

YSGOL GELF A DYLUNIO CAERDYDD

Deon: Yr Athro Olwen Moseley

- ★ Agorodd yr Ysgol Gelf a Dylunio ym 1865 fel yr Ysgol Gelf a hi yw'r cyfansoddydd hynaf o'r Brifysgol.
- ★ Agorwyd yr adeilad arobryn £14 miliwn sy'n lletya Ysgol Gelf a Dylunio Caerdydd, ei staff a'i myfyrwyr ar gampws Llandaf yn swyddogol i fyfyrwyr yn 2014.
- ★ Mae FabLab Caerdydd yn weithdy arbrofol ar gyfer Cymru a thu hwnt wedi'i gartrefu o fewn yr Ysgol Gelf a Dylunio. Sefydlwyd FabLab i ysgogi busnes a phobl bob dydd yng Nghymru i wneud mwy neu lai unrhyw beth.

YSGOL ADDYSG CAERDYDD

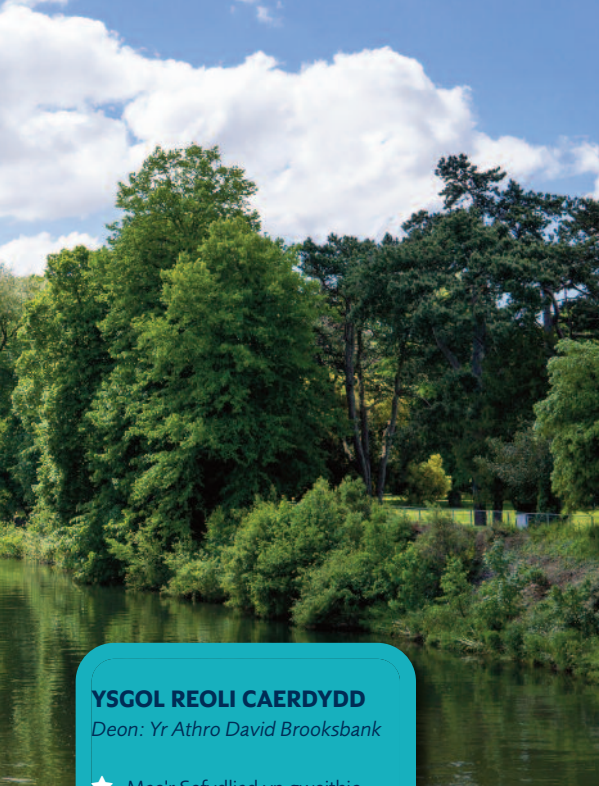
Deon: Yr Athro Dan Davies

- ★ Mae gan yr Ysgol Addysg dros 1,500 o fyfyrwyr a gefnogir gan dros 100 o staff academiaidd a gweinyddol.
- ★ Sefydlwyd yr Ysgol yn 1951 i ddarparu darpariaeth Hyfforddiant Addysg Gychwynnol i Athrawon (HAGA) yng Nghaerdydd.
- ★ Mae'n parhau i fod y mwyaf yng Nghymru ac yn un o'r canolfannau mwyaf ar gyfer HAGA yn y Deyrnas Unedig.

YSGOL Y GWYDDORAU IECHYD CAERDYDD

Deon: Yr Athro Adrian Peters

- ★ Gyda thua 2,000 o fyfyrwyr, mae 93% o raddedigion yn mynd mewn i gyflogaeth neu astudiaeth bellach o fewn chwe mis o raddio.
- ★ Mae'r Ganolfan Diwydiant Bwyd Zero2Five sy'n bartner yn Rhwydwaith Bwyd Cymru, yn darparu ymgynghoriaeth i'r Diwydiant Rheoliadau Bwyd Cymru ac yn ymgymryd â gwasanaethau ymgynghori a rhaglenni hyfforddi ar gyfer cleientiaid yn y DU a thramor.
- ★ Sefydlwyd Canolfan Cymru ar gyfer Astudiaethau Podiatreg yn 1970 ar gyfer hyfforddi gweithwyr proffesiynol gofal iechyd, integreiddio theori ac ymarfer sy'n seiliedig ar dystiolaeth.



YSGOL REOLI CAERDYDD

Deon: Yr Athro David Brooksbank

- ★ Mae'r Sefydliad yn gweithio gyda diwydiant, masnach a chymunedau lleol i helpu cyflawni twf cynaliadwy mewn ardaloedd sydd yn agored i niwed o ganlyniad i ffactorau megis eithrio cymdeithasol, dirywiad hen ddiwydiannau a phwysau'r farchnad ryngwladol.
- ★ Mae'r Ysgol Reoli wedi'i threfnu'n ddwy ganolfan ymchwil a grwpiau ymchwil. Mae gweithgaredd y canolfannau ymchwil yn cynnwys: Y Ganolfan Gymraeg ar gyfer Ymchwil Twristiaeth, Sefydliad Ymchwil Mentrau Cydweithredol Cymru, ac EUSPRIG - y daenlen canolfan ymchwil risg.
- ★ Mae gan ymchwilwyr gysylltiadau hefyd â diwydiant ac maent yn cymryd rhan yn y diwydiant twristiaeth ymchwil cymhwysol, yn enwedig ym meysydd hysbysebu twristiaeth a brandio, amgylcheddau twristiaeth arfordirol, arloesi busnesau twristiaeth bach a cheisiadau TGCh mewn twristiaeth.

YSGOL CHWARAEON CAERDYDD

Deon: Yr Athro Richard Tong

- ★ Mae Ysgol Chwaraeon Caerdydd, gyda'i hanes 60 mlynedd, yn cael ei chydnabod yn ganolfan ragoriaeth yn y DU ac mae wedi sefydlu enw da yn genedlaethol ac yn rhyngwladol am ansawdd ei gwaith academiaidd, chwaraeon ac ymchwil.
- ★ Mae'r graddau israddedig ac ôl-raddedig mewn chwaraeon yn Ysgol Chwaraeon Caerdydd wedi'u strwythuro i ddarparu llwybrau unigryw sy'n darparu ar gyfer diddordebau myfyrwyr unigol a chwrd â gofynion galwedigaethol y farchnad ymestynol.
- ★ Mae tarddiad yr UWIC Archer yn seiliedig ar y Bowman Cymraeg sy'n cynrychioli'r sgiliau, dewrder a hwyl y myfyrwyr Prifysgol Metropolitan Caerdydd sy'n ei wisgo.

AMGYLCHEDDOL

- ★ Met Caerdydd yw un o'r sefydliadau Addysg Uwch mwyaf cyfeillgar i'r amgylchedd yn y DU yn ôl Tabl Cynghrair y Bobl a'r Blaned. Cawsom wobwr o'r radd flaenaf a'n dyfarnu yn ail yng Nghymru.

ENTREPRENEURIAETH

- ★ Enillodd Canolfan Entrepreneuriaeth Myfyrwyr Prifysgol Metropolitan Caerdydd Wobr yng Ngwobrau'r Guardian 2015 am ei gwaith yn cynorthwyo myfyrwyr, graddedigion a staff i gymryd rhan mewn gweithredu entrepreneuriaidd.

GWOBWR PEN-BLWYDD Y FRENHINES

- ★ Gwobrau Pen-blwydd y Frenhines ar gyfer Addysg Uwch a Phellach: Cydnabuwyd Met Caerdydd yng Ngwobrau Pen-blwydd y Frenhines ar gyfer Addysg Uwch a Phellach am Dechnolegau dylunio a sganio digidol 3D cysylltiedig fel y'i cymhwysir i lawdriniaeth adlunio'r ên a'r wyneb o'r PDR, Canolfan Ryngwladol ar gyfer Dylunio ac Ymchwil. (Rhagor o wybodaeth ar dudalennau 4 a 5).

NEWYDDION CODI ARIAN

Diolch! Y flwyddyn academaidd hon fu ein blwyddyn fwyaf eto o ran codi arian. Rydym wedi derbyn dros £400,000 diolch i haelioni cyn-fyfirwyr, staff, sefydliadau elusennol, busnesau lleol a chefnogwyr eraill - felly diolch i chi! Mae'r rhoddion hyn wedi cefnogi ystod eang o brosiectau a gweithgarwch ar draws y Brifysgol, gan drawsnewid bywydau a darparu cyfleoedd.



**Ymchwil sy'n newid bywyd:
trawsnewid bywydau y rhai sydd â
Ffibrosis Systig (CF)**

Mae rhoddion gan y Sefydliad Waterloo Jane Hodge wedi galluogi astudiaeth ymchwil tair blynedd i mewn i ddull hollol newydd o reoli heintiau cronig mewn cleifion Ffibrosis Systig gan ddefnyddio mêl Manuka. Mae dros 9,000 o gleifion yn y DU a'r canolrif goroesi ar hyn o bryd yw 34.4 mlynedd. Fodd bynnag, gyda darganfod gwelliannau mewn triniaeth ym Mhrifysgolion megis Met Caerdydd, disgwylir i blentyn a anwyd gyda CF yn y flwyddyn 2000 fyw i'w 50au.

Gwella cyfleusterau: Datblygiadau Cyncoed

Mae Met Caerdydd yn ceisio diogelu ei rhaglenni chwaraeon ar gyfer yr 18,000+ o blant a phobl ifanc sy'n defnyddio ei chyfleusterau bob blwyddyn, trwy ailddatblygiad pwysig o'i gyfleusterau chwaraeon ar Gampws Cyncoed. Gyda rhoddion gan y Sefydliad Garfield Weston, alumni ac ymddiriedolaethau elusennol eraill, bydd y prosiect yn trawsnewid y cyfleusterau cyfnod-1970au dros dair blynedd. Bydd y gwaith arfaethedig yn cynnwys Cyfadeilad Neuadd Chwaraeon newydd, pwll nofio newydd, trac rhedeg awyr agored newydd a maes 3G a gwelliannau i NIAC.

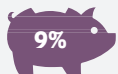
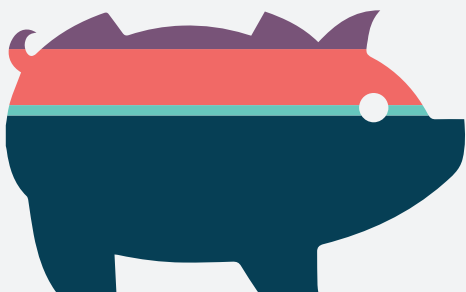




Cronfa Galedi i Fyfyrrwyr

Gyda chostau byw yn codi, bydd llawer o fyfyrwyr yn wynebu argyfwng ariannol difrifol ar ryw adeg yn ystod eu hastudiaethau. Mae'r Gronfa Galedi i Fyfyrrwyr Met Caerdydd yn bwysicach yn awr fwy nag erioed. Cawsom ein cyffwrdd gan yr ymateb anhygoel i'n hapêl ddiweddar. Mae dros 180 o staff Prifysgol Metropolitan Caerdydd yn awr yn cyfrannu i'r Gronfa Galedi i Fyfyrrwyr drwy'r Cynllun Pennies from Heaven, ynghyd â llawer o roddwyr alumni. Mae'r Gronfa hon yn cynnig rhaff achub i'r rheiny sy'n derbyn ei gefnogaeth.

Beth gefnogwyd gan ein rhoddion y flwyddyn academaidd hon?



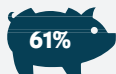
9%



27%



3%



61%

Ysgoloriaethau, bwrsariaethau, gwobrau a chaledi myfyrwr

Ymchwil

Prosiectau eraill

Cyfleusterau

Rhoddwyr alumni yn ôl Ysgol



Chwaraeon
20%



Addysg
46%



Rheoli
14%



Celf a dylunio
5%



Y Gwyddorau Iechyd
15%

Bydd Met Caerdydd yn galw!

Yn dilyn llwyddiant gwych ymgyrch ffôn y llynedd, fis Hydref eleni cewch gyfle arall i siarad ag un o'n myfyrwyr am eich amser ym Mhrifysgol Metropolitan Caerdydd. Mae ein hymgyrch dros y ffôn yn ffordd berffaith i chi helpu llunio dyfodol Met Caerdydd ac i roi cyngor bywyd gwerthfawr i'n galwyr myfyrwyr, gan drosglwyddo'r ddoethineb a gawsom yn ystod eich cyfnod yma. Os yw'ch manylion wedi newid yn ddiweddar, gallwch ddiweddarw'ch manylion ar y ffurflen amgaaedig i sicrhau eich bod yn derbyn eich galwad yr hydref hwn!



RHWYDWAITH MENTORA ALUMNI MET CAERDYDD

YSBRYDOLI'R GENHEDLAETH NESAF DRWY YMUNO FEL MENTOR - EHANGU'CH GORWELION DRWY DDOD YN FENTORAI

Mae Prifysgol Metropolitan Caerdydd yn ddiweddar wedi buddsoddi mewn llwyfan ar-lein newydd ar gyfer alumni i gefnogi myfyrwyr cyfredol a graddedigion diweddar drwy fentora, darparu cyngor gyrfaol a CV. Mae'r llwyfan hefyd yn galluogi rhwydweithio proffesiynol ymhlith alumni fel y gallwch gysylltu gyda chyd-raddedigion unrhyw le yn y byd.

Mae'r pontio o fywyd myfyriwr i mewn i yrfa yn heriol i lawer ac yn aml yn y blynyddoedd cyntaf ar ôl graddio rydych yn dechrau siapio'ch llwybr gyrfa. Mae hyn yn ei wneud yn amser gwerthfawr i gael cipolwg, cefnogaeth a chyngor gan rywun proffesiynol profiadol.

24 | Met Caerdydd Alumni

BETH A WNAF FEL MENTOR?

Fel mentor Met Caerdydd, bydd angen i chi fod yn barod i rannu'ch sgiliau, gwybodaeth, a'ch arbenigedd. Bydd angen i chi ddarparu arweiniad ac adborth adeiladol i fentoreion. Drwy ddod yn fentor alumni Prifysgol Metropolitan Caerdydd byddwch yn darparu cefnogaeth, cyngor chwilio am swydd ac arweiniad gyrfa i fyfyrwyr a graddedigion presennol Met Caerdydd.

BETH YW MANTEISION BOD YN FENTORAI?

Fel mentora Met Caerdydd, byddwch yn gallu adeiladu ar eich rhwydwaith ac ehangu'ch gorwelion. Byddwch yn ennill mewnwelediadau a chysylltiadau a all eich helpu i ddatblygu'n broffesiynol ac mewn llawer achos, yn bersonol. Bydd angen i chi fod wedi paratoi gyda chwestiynau ac ymgysylltu ag awgrymiadau a chyngor y mentor.

SUT MAE'R LLWYFAN MENTORA'N GWEITHIO?

Mae'r llwyfan eFentora wedi'i gynllunio fel y gall alumni roi cymaint neu gyn lleied o'u hamser ag y gallant sbario. Gallai fod yn unrhyw beth o ychydig o negeseuon e-bost neu wirio CV neu gais, i gwrdd wyneb-yn-wyneb neu hyd yn oed gynnig lleoliad profiad gwaith. Mae'n broses syml iawn i greu'ch proffil.

Mae'r cyfeirlyfr yn eich galluogi i roi'ch manylion cyswllt cyfredol, manylion eich amser ym Met Caerdydd, a gwybodaeth am eich swydd bresennol. Gallwch wedyn benderfynu faint o'r wybodaeth hon rydych chi'n hapus i'w rhannu ag eraill sydd wedi cofrestru ar y llwyfan. Yna gall mentoreion posibl chwilio amdanoch drwy leoliad, proffesiwn neu bwnc astudio.



Cofrestrwch nawr yn:

www.cardiffmet.ac.uk/alumniunteering

BETH YW MANTEISION BOD YN FENTOR?

- Cyfle i fyfyrio ar eich ymarfer eich hun
- Mae'n gwella bodlonrwydd swydd
- Boddhad eich bod wedi rhoi i fyfyrwr neu fyfyrwr graddedig diweddar fwy o wybodaeth, sgiliau a phrofiad wrth gyrraedd eu nodau gyrfa
- Atgyfnerthu'ch sgiliau astudio eich hun a gwybodaeth o'ch pwnc (pynciau)
- Datblygu perthynas broffesiynol
- Mae'n gwella cydnabyddiaeth gan gyfoedion
- Ennill cydnabyddiaeth am eich sgiliau a'ch profiad
- Mae'n darparu boddhad personol drwy gefnogi datblygiad eraill

BETH YW MANTEISION YMUNO FEL MENTORAI?

- Mae'n darparu cyngor ac anogaeth ddiudedd
- Mae'n datblygu perthynas gefnogol gyda person proffesiynol profiadol
- Mae'n nodi nodau ac yn sefydlu ymdeimlad o gyfeiriad
- Mae'n cynyddu'ch hyder cymdeithasol ac academiaidd
- Mae'n cynnig datblygiad proffesiynol
- Mae'n datblygu strategaethau ar gyfer delio â materion personol ac academiaidd fel ei gilydd
- Mae'n datblygu'ch cyfathrebu, sgiliau astudio a sgiliau personol

DIGWYDDIADAU ALUMNI

Gyda chiniawau aduniad, diwrnodau chwaraeon, darlithoedd cyhoeddus a seminarau – mae nifer o ddigwyddiadau a fydd yn eich galluogi i ddod yn ôl i'r campws i hel atgofion am eich amser fel myfyriwr a chwrdd â hen ffrindiau.



Yr haf hwn ac yn y misoedd nesaf, byddwn yn cynnal nifer o aduniadau alumni ar gampws Cyncoed gan gynnwys dosbarthiadau graddio o 1969, 1971, 1976 ac 1989. Bydd Technoleg Ddeintyddol hefyd yn cynnal dathliad 50fed Pen-blwydd ar gampws Llandaf a gwahoddir yr holl alumni a chyn staff.



Ffansi trefnu aduniad?

Mae aduniadau'n ffordd wych i gasglu'ch holl ffrindiau dosbarth at ei gilydd, dal i fyny ac ailgychwyn hen gyfeillgarwch. Mae llwyddiant digwyddiad yn dibynnu ar ddigon o ymdrech a threfniadaeth yn y camau cynnar. Os hoffech drefnu aduniad, rydym yn eich cynghori i gymryd golwg ar ein rhestr wirio lawn ar sut y gallwn helpu i wneud eich digwyddiad yn llwyddiant: www.cardiffmet.ac.uk/alumnireunion



Rhoddion dosbarth

Mae llawer o grwpiau aduniad yn dewis gwneud rhodd dosbarth i Gronfa Datblygu'r Brifysgol. Mae hon yn ffordd arbennig iawn o farcio pen-blwydd eich graddio. O gefnogi ysgoloriaethau a chaledi myfyrwyr i newid bywydau ymchwil, mae llawer o feysydd lle gall eich rhodd gael effaith. I gael gwybod mwy, ewch i: www.cardiffmet.ac.uk/developmentfund



Dyfodol i Addysg Rhodd yn eich ewyllys

Gall y rhodd o addysg newid bywyd. Gyda'ch help chi gallwn newid bywydau gyda'n gilydd.

Ar ôl darparu ar gyfer eich teulu a'ch ffrindiau, ystyriwch os gwelwch yn dda adael rhodd yn eich ewyllys i gefnogi Prifysgol Metropolitan Caerdydd. Bydd eich cefnogaeth yn darparu cyfle ar gyfer dyfodol gwell. Oeddech chi'n gwybod drwy adael

10% o'ch ystâd drethadwy i elusen y gallech mewn gwirionedd gynyddu'r swm y bydd eich buddiolwyr eraill yn ei dderbyn?

Os hoffech drafod unrhyw agwedd ar adael rhodd yn eich ewyllys i'n cefnogi, cysylltwch â'r Rheolwr Datblygu ar **029 2020 1590**
neu developmentoffice@cardiffmet.ac.uk

www.cardiffmet.ac.uk/supportus
Mae Prifysgol Metropolitan Caerdydd yn elusen gofrestredig, rhif 1140762

Swyddfa Datblygu ac Alumni

Prifysgol Metropolitan Caerdydd
Campws Cyncoed
Heol Cyncoed
Caerdydd
CF23 6XD

☎ 029 2020 1590

✉ alumni@cardiffmet.ac.uk



THE QUEEN'S
ANNIVERSARY PRIZES
FOR HIGHER AND FURTHER EDUCATION
2015

150 | Cardiff
Years | Met
Mlynedd | Caerdydd



Cardiff
Metropolitan
University

Prifysgol
Metropolitan
Caerdydd