



Cardiff
Metropolitan
University

Prifysgol
Metropolitan
Caerdydd

eylehgrawn

HAF 2017

**AR GYFER
ALUMNI,
CEFNOGWYR A
CHYFEILLION**

Y TU MEWN

Cyflwyno'r Athro
Cara Aitchison
03

.....
Newyddion
06

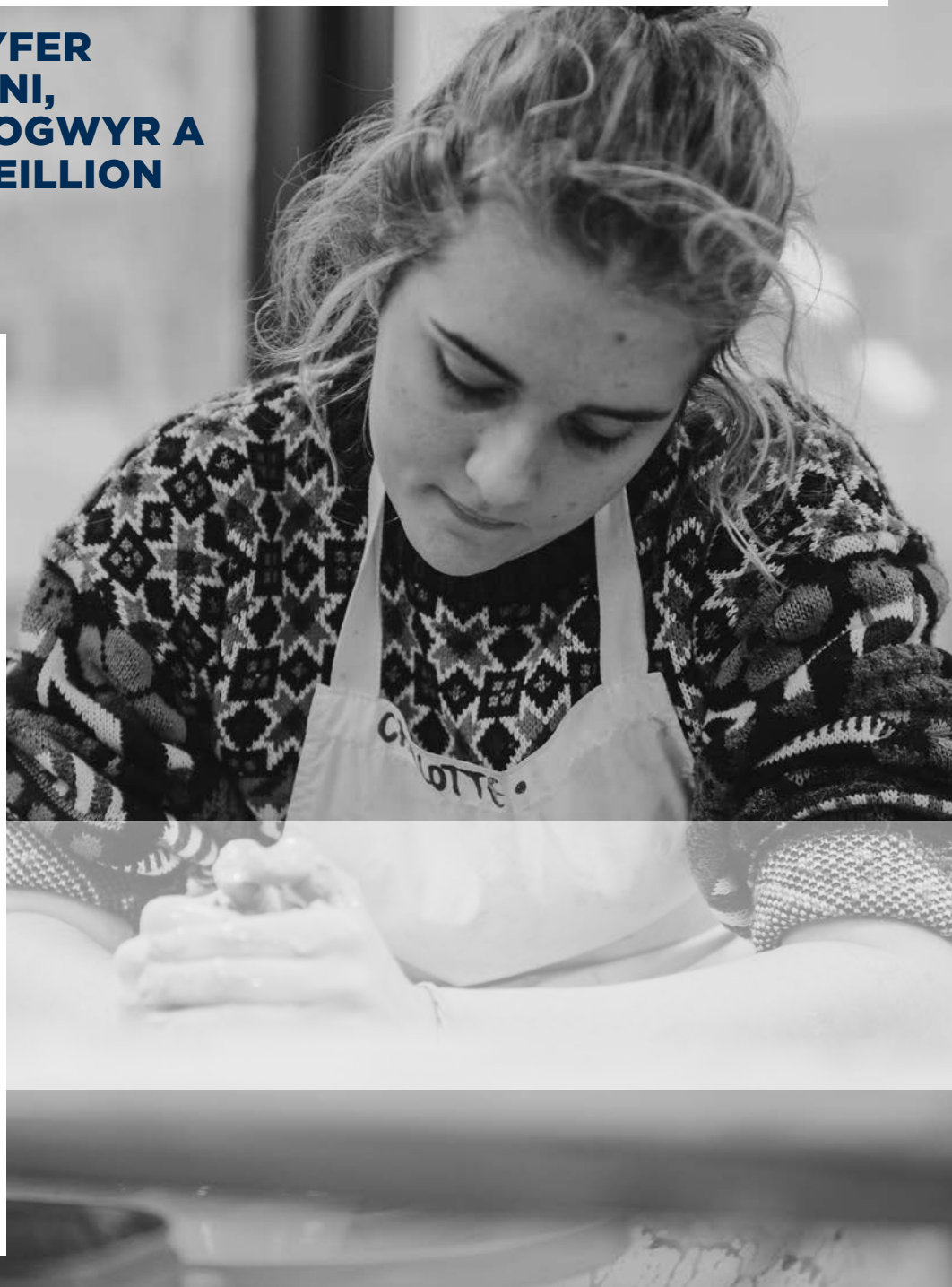
.....
Cyfres o Lwyddiannau
07

.....
Gwneud Gwahaniaeth
10

.....
Pecynnau Trawma
11

.....
Balchder Cymreig
16

.....
Dechreuadau Newydd
20



cymryd rhan...

GWNEWCH RHODD

Call eich cefnogaeth drawsnewid bywydau myfyrwyr presennol a rhai'r dyfodol. Bydd yn helpu i lunio dyfodol Prifysgol Metropolitan Caerdydd yn ogystal â'r rhai yn y gymuned ehangach.



RHANNWCH EICH ARBENIGEDD

Nid oes unrhyw un yn fwy cymwys i helpu ein myfyrwyr presennol a graddedigion diweddar na'n alumni. Drwy rannu eich arbenigedd a'ch gwybodaeth, gallwch helpu myfyrwr ffynnu yn ystod ac ar ôl y brifysgol.



CADW MEWN CYSYLLTIAD

☎ 029 2020 1590

✉ alumni@cardiffmet.ac.uk

📄 cardiffmet.ac.uk/alumni

📍 Swyddfa Datblygu a Chysylltiadau Alumni
Prifysgol Metropolitan Caerdydd
Campws Llandaf
Rhodfa'r Gorllewin
Caerdydd
CF5 2YB

📘 www.facebook.com/cardiffmetalumni

🐦 www.twitter.com/cmetalumni

🌐 www.cardiffmet.ac.uk/alumnilinkedin

📷 www.instagram.com/cardiffmet

DECHREUWCH GODI ARIAN

Mae ein staff, myfyrwyr a'n alumni wedi bod yn cefnogi Met Caerdydd trwy ddefnyddio eu sgiliau a'u talentau i wneud rhywbeth rhyfeddol gan godi arian i wneud gwahaniaeth.



**HOFFEM DDIOLCH I'N HOLL ALUMNI
AM EU CEFNOGAETH BARHAUS A
GOBEITHIO Y BYDDWCH YN
MWYNHAU'R RHIFYN 2017 HWN O'R
CYLCHGRAWN ALUMNI.**

cardiffmet.ac.uk/alumni

Cynnwys

Yn Cyflwyno...

Ymroddiad y Mr. Alan Cross, Alderson & Mee, Cymru a'r 1af ynghyd â'r 2016 (64 Llywodraeth) ac yn parhau'n ddarparu'r Cystadleuaeth i'r Economegyddiaid Ddiwydiol.



Ymroddiad y Mr. Alan Cross, Alderson & Mee, Cymru a'r 1af ynghyd â'r 2016 (64 Llywodraeth) ac yn parhau'n ddarparu'r Cystadleuaeth i'r Economegyddiaid Ddiwydiol.

YSTAFELL BLOOMBERG NEWYDD

Ynghyd â'r 2016 (64 Llywodraeth) ac yn parhau'n ddarparu'r Cystadleuaeth i'r Economegyddiaid Ddiwydiol.

newyddion

Ynghyd â'r 2016 (64 Llywodraeth) ac yn parhau'n ddarparu'r Cystadleuaeth i'r Economegyddiaid Ddiwydiol.

cyfres o lwyddiannau

Ynghyd â'r 2016 (64 Llywodraeth) ac yn parhau'n ddarparu'r Cystadleuaeth i'r Economegyddiaid Ddiwydiol.

ADDYSG AM OES

Ynghyd â'r 2016 (64 Llywodraeth) ac yn parhau'n ddarparu'r Cystadleuaeth i'r Economegyddiaid Ddiwydiol.

Gwneud gwahaniaeth

Ynghyd â'r 2016 (64 Llywodraeth) ac yn parhau'n ddarparu'r Cystadleuaeth i'r Economegyddiaid Ddiwydiol.

pecynnau trawma

Ynghyd â'r 2016 (64 Llywodraeth) ac yn parhau'n ddarparu'r Cystadleuaeth i'r Economegyddiaid Ddiwydiol.

cyncoed y gorffennol a nawr...

Ynghyd â'r 2016 (64 Llywodraeth) ac yn parhau'n ddarparu'r Cystadleuaeth i'r Economegyddiaid Ddiwydiol.

NERVES OF STEEL: STORI PHIL STEELE

Ynghyd â'r 2016 (64 Llywodraeth) ac yn parhau'n ddarparu'r Cystadleuaeth i'r Economegyddiaid Ddiwydiol.

Balchder Cymreig

Ynghyd â'r 2016 (64 Llywodraeth) ac yn parhau'n ddarparu'r Cystadleuaeth i'r Economegyddiaid Ddiwydiol.

gwirfoddoli

Ynghyd â'r 2016 (64 Llywodraeth) ac yn parhau'n ddarparu'r Cystadleuaeth i'r Economegyddiaid Ddiwydiol.

Ynghyd â'r 2016 (64 Llywodraeth) ac yn parhau'n ddarparu'r Cystadleuaeth i'r Economegyddiaid Ddiwydiol.

dechreuadau newydd

Ynghyd â'r 2016 (64 Llywodraeth) ac yn parhau'n ddarparu'r Cystadleuaeth i'r Economegyddiaid Ddiwydiol.

Ynghyd â'r 2016 (64 Llywodraeth) ac yn parhau'n ddarparu'r Cystadleuaeth i'r Economegyddiaid Ddiwydiol.

Ynghyd â'r 2016 (64 Llywodraeth) ac yn parhau'n ddarparu'r Cystadleuaeth i'r Economegyddiaid Ddiwydiol.

Cystadleuaeth Alumni Cylchgrawn Met Caerdydd

Gwanwyn 2017: Diolch i Ticketline am roi gwobr ar gyfer y gystadleuaeth alumni eleni. Cofiwch fod cyfle i ennill tocyn rhodd gwerth £100. Cwblhewch yr arolwg ar y daflen glawr a amgaeir gyda'r cylchgrawn hwn a'i ddychwelyd i'r cyfeiriad RHADBOST erbyn 30ain Mehefin 2017 neu fel arall cwblhewch yr arolwg ar-lein yn www.cardiffmet.ac.uk/alumnisurvey



Golygydd

Swyddfa Datblygu a Chysylltiadau Alumni

Cyfranwyr

Cyda diolch i Effective Communication a'r rhai a grybwyllir drwyddi draw

Dyluniad

Dyluniwyd gan Cardiff Met Corporate Design

Argraffwyd gan

Zenith Media, Pont-y-pŵl

I ddarllen fersiwn Saesneg o'r cylchgrawn ewch i: www.cardiffmet.ac.uk/communications

Yn Cyflwyno...

Ymunodd yr Athro Cara Aitchison â Met Caerdydd ar 1af Hydref 2016 fel Llywydd ac Is-ganghellor ac Athro Daaryddiaeth ac Economeg Ddiwylliannol.

Mae'r Athro Aitchison wedi arwain rhaglenni twf a rheoli newid sylweddol sydd wedi arwain at welliannau i brofiad myfyrwyr, ymchwil a rhyngwladoli mewn nifer o brifysgolion. Mae Cara yn ymrwymedig i werthoedd sy'n cael eu gyrru gan arweinyddiaeth sy'n integreiddio agendâu dinesig, economaidd a rhyngwladol i ehangu cyfranogiad mewn addysg brifysgol gyda'r diben o drawsnewid bywydau, cymunedau, economïau a chysylltiadau rhyng-ddiwylliannol. Mae ganddi enw da byd-eang am ei hymchwil ac roedd yn Gadeirydd Is-Banel Gwyddorau Chwaraeon ac Ymarfer Corff, Hamdden a Thwristiaeth Fframwaith Rhagoriaeth Ymchwil y DU (REF 2014) ac Aelod o'r Prif Banel ar gyfer y Gwyddorau Cymdeithasol.

Wedi'i geni a'i magu yn yr Alban, yn flaenorol daliodd Cara Aitchison swyddi Is-Ganghellor Prifysgol Sant Mark a Sant Ioan yn Plymouth (2013-16), Pennaeth Ysgol Addysg Moray House a Chadair mewn Cyfiawnder Cymdeithasol ac Amgylcheddol ym Mhrifysgol Caeredin (2010-13), Deon y Gyfadran Addysg a Chwaraeon ym Mhrifysgol Swydd Bedford (2008-10), Athro mewn Daaryddiaeth Ddlynol a Chyfarwyddwr y Ganolfan ar gyfer Hamdden, Twristiaeth a Chymdeithas ym Mhrifysgol Gorllewin Lloegr Bryste (2003-08) ac yn gynharach swyddi ym Mhrifysgol Swydd Gaerloyw (1998-2003) a dau sefydliad yn Llundain (1988-1998).

Cawsom sgwrs gyda'n Is-Ganghellor newydd i weld pa fewnwelediad sydd ganddi ar gyfer dyfodol Met Caerdydd.

Beth a'ch denodd yn y lle cyntaf i'r brif swydd yn Met Caerdydd?

Roedd yn ymddangos fel y ffit perffaith o ran lleoliad, math o sefydliad a'r amseru ar gyfer symud. Treuliais ddeng mlynedd gyntaf fy ngyrfa yn Llundain ac felly rwy'n ymwybodol o'r manteision o weithio mewn prifddinas. Yn fwy diweddar roeddwn yn gweithio ym Mhrifysgol Caeredin ac yn mwynhau'r agosrwydd at lywodraeth ddatganoledig a'r cyfle i ddylanwadu ar a llunio polisi cenedlaethol. Lleolir prifysgolion ar y cyfan mewn dinasoedd, ond, fel y bydd y rhan fwyaf o bobl sy'n fy adnabod yn tystio, fy angerdd yw sicrhau cynaliadwyedd lleoedd gwledig, anghysbell ac arfordirol. Mae fy mhartner, sy'n Athro Daeareg, yn arbenigo mewn hen dywodfaen coch a geir yn bennaf yn Sir Benfro ac Ynysoedd Orkney ... ac nid oes llawer o alw am Is-Ganghellorion neu Athrawon ar Orkney! Rwyf hefyd wedi gweithio gyda nifer o staff presennol Met Caerdydd, yma ac mewn prifysgolion eraill, ac yn eu parchu hwy a'u gwaith. Yn ogystal â hyn i gyd, roedd gweithio a byw yng Nghymru a chyfrannu at y gwaith o ddatblygu addysg a datblygu economaidd o fewn cyd-destun datganoledig ac mewn prifysgol dda gyda phobl ragorol yn atyniad mawr.

Mae'r Brifysgol yn ffit academiaidd da hefyd gyda'i haddysg a'i hymchwil sy'n canolbwyntio ar ymarfer ac sydd wedi'u cydnabod yn broffesiynol yn ei phum Ysgol sy'n cyd-fynd yn dda gyda fy nghefnidir fy hun. Er bod llawer o'm gwaith academiaidd fy hun yn seiliedig ar theori mae fy niddordeb mewn datblygu gwaith sy'n rhyng-ddisgyblaethol, rhyngwladol ac o effaith fawr i drawsnewid



I ddarllen y cyfweiliad llawn gyda'r Athro Cara Aitchison, ewch i www.cardiffmet.ac.uk/ucinterview

bywydau pobl a'r mannau lle maent yn byw a gweithio wedi tyfu a thyfu. Rwyf wedi gweithio mewn Ysgol Fusnes yn Llundain, wedi bod yn Ddeon Ysgol fawr Chwaraeon ac Addysg ym Mhrifysgol Swydd Bedford, wedi bod yn Bennaeth Ysgol Addysg a Chwaraeon Moray House ym Mhrifysgol Caeredin, ac yn Athro er Anrhydedd yn yr Adran Iechyd ym Mhrifysgol Caerfaddon, felly mae gen i gysylltiad â'r meysydd pwnc y mae Met Caerdydd yn arbenigo ynddynt. Roeddwn yn arbennig o awyddus i weithio yn rhywle gydag Ysgol Celf a Dylunio fywiog gan fy mod wedi gweld sut y gall creadigrwydd sydd wrth wraidd Ysgolion Celf gyfrannu at ddatblygu arloesi o fewn prifysgolion.

Roedd yr amseru hefyd yn berffaith gan fy mod wedi arwain fy mhrifysgol flaenorol drwy raglen o newid mawr dros y tair blynedd flaenorol ac felly'n teimlo'n barod i symud i brifysgol newydd a mwy lle y gallwn gymhwyso fy mhrofiad mewn cyddestun gwahanol. Mae fy mhartner yn gweithio ym Mhrifysgol Gorllewin Lloegr Bryste ac felly byddai agosrwydd Caerdydd a Bryste yn gweithio'n dda yn amlwg i ni ar lefel bersonol.

Beth yn eich barn chi yw'r cwestiynau llosg ar hyn o bryd y dylem fod yn eu gofyn fel darparwr AU a sut y bydd Met Caerdydd yn ymateb?

Rydym wedi treulio'r chwe mis diwethaf yn nodi a mynd i'r afael â'r cwestiynau hyn trwy ddatblygu ein cynllun strategol newydd beiddgar ac uchelgeisiol. Mae'r sector AU yn fwyfwy cymhleth, cystadleuol a masnacheiddiol ac mae'n rhaid i ni wneud ac achub ar gyfleoedd i sicrhau ein safle yn y dyfodol fel prifysgol o ddewis, o werth uchel ac enw da a chyda sylfaen ariannol gynaliadwy. Mae newidiadau o bwys a heriau i'r economi genedlaethol fyd-eang ac mae gennym gynlluniau sydd wedi'u datblygu'n dda i sefydlu Ysgol Technolegau Caerdydd newydd i gwrdd ag anghenion cyflogwyr a galw gan fyfyrwyr. Bydd yr Ysgol newydd yn canolbwyntio ar y cyfryngau digidol a thechnoleg smart, gwyddoniaeth data a hysbyseg, a dylunio technoleg a pheirianneg. Rydym wedi sicrhau cefnogaeth gan Lywodraeth Cymru a Chyngor Caerdydd a chan wleidyddion yn lleol, y Cynulliad Cenedlaethol a lefelau Llywodraeth y DU a thros 20 o gwmnïau technoleg.

Sut mae Met Caerdydd yn cael effaith ar raddfa fyd-eang?

Mae gennym fodel partneriaethau rhyngwladol unigryw ac addysg trawswladol yma ac mae hyn yn gwneud gwahaniaeth gwirioneddol i fywydau ein myfyrwyr, yma yng Nghymru ac ar draws y byd. Ar hyn o bryd mae gennym dros 1,000 o fyfyrwyr rhyngwladol sy'n astudio ym Met Caerdydd yng Nghymru a 7,000 o fyfyrwyr rhyngwladol eraill sy'n astudio graddau Met Caerdydd yn ein prifysgolion partner yn Bahrain, Bangladesh, Bwlgaria, Tsieina, Cyprus, Gwlad Groeg, yr Aifft, Hong Kong, India, Libanus, Moroco, Oman, De Affrica, Singapore a Sri Lanka. Yn ein Cynllun Strategol newydd hyd at 2023 rydym yn debygol o ategu ein ffocws ar Ogledd Affrica, y Gwlf, y Dwyrain Canol, De a Dwyrain Asia gyda datblygiadau yng Ngogledd a De America.

Beth yw eich gweledigaeth ar gyfer ymgysylltu alumni?

Ein alumni yw ein llysgenhadon prifysgol a llysgenhadon byd-eang y DU ac ar adeg o ansicrwydd rhyngwladol, mae angen yr holl bŵer meddal a ddaw gyda'r ddiplomyddiaeth fyd-eang hon. Mae pob myfyrwr, pa un a ydynt yn fyfyrwr rhyngwladol neu'n fyfyrwr yn y DU, yn llysgennad y DU all gynrychioli buddiannau ein prifysgol a'n gwlad ac i adeiladu pontydd ar draws y byd. Nid yw'r berthynas rhwng ein myfyrwyr a'n prifysgol yn dod i ben gyda graddio ond yn syml yn dod hyd yn oed yn fwy o

partneriaeth. Cyflwynir ein graddedigion i alumni eraill a'u rhwydweithiau ac mae rhwydwaith alumni a chyfleoedd cyflogaeth fyd-eang yn agor. Yma ym Met Caerdydd mae ein drysau bob amser yn agored i roi cyngor a chysylltiadau ac rydym newydd gyflwyno gostyngiad o 20% ar gyfer ffioedd ôl-raddedig i alumni Met Caerdydd, gan gynnwys y myfyrwr hynny sy'n astudio ein graddau yn ein sefydliadau partner byd-eang, ac yn dymuno ymgymryd â Gradd Meistr er mwyn sicrhau eu bod yn hyd yn oed yn fwy cymwys i sicrhau swyddi i raddedigion ar lefel uchel. Rydym bob amser yn barod i groesawu alumni sydd am rannu eu profiadau gyda'n myfyrwyr, sydd wedi dweud wrthym faint y maent wedi elwa o glywed gan raddedigion diweddar.

Sut allwn ni wneud i'r gymuned leol deimlo'n fwy cynwysedig ym Met Caerdydd?

Fe'n lleolwyd ar ddau gampws yng Nghaerdydd, yn Llandaf a Cyncoed ar hyn o bryd. Rydym yn archwilio posibiliadau ar gyfer datblygu trydydd campws yng nghanol y ddinas a fyddai'n gartref i'n Ysgol Technolegau ac Ysgol Addysg. Mae pob campws yn agored i'r gymuned ac rydym yn cynnig ystod eang o ddigwyddiadau a gweithgareddau a gynlluniwyd i sicrhau ein bod yn gwneud cyfraniad dinesig sylweddol. Mae ein campws Cyncoed, er enghraifft, yn croesawu dros 2,500 o blant bob wythnos i gymryd rhan mewn chwaraeon a gweithgarwch corfforol ac mae llawer o'n staff yn gweithredu fel hyfforddwyr chwaraeon i glybiau cymunedol lleol yr ydym yn eu rhedeg ar ac oddi ar y campws. Rydym yn gweithredu'r swyddogaeth Datblygu Chwaraeon ar gyfer Cyngor Dinas Caerdydd, ac mae hyn yn dod â ni yn agos iawn at y gymuned yr ydym yn ceisio ei gwasanaethu. Yn Llandaf rydym yn cynnig cyfres o ddarlithoedd gyda'r nos sydd ar agor i'r cyhoedd yn ogystal â chlybiau gweithgareddau penwythnos mewn celf a dylunio a chyflwyniadau i wyddoniaeth a thechnoleg ar gyfer ysgolion.

Sut mae llwyddiant yn edrych i chi ymhen 10 mlynedd?

Bydd Prifysgol Metropolitan Caerdydd yn cael ei chydabod fel prifysgol fyd-eang wedi'i gwreiddio yng Nghymru ac wedi'i gwerthfawrogi am addysg, ymchwil ac arloesi a wneir mewn partneriaeth â'n myfyrwyr, llywodraethau, busnesau a diwydiant ac â manteision pendant i unigolion, y gymdeithas a'r economi. Byddwn yn cael ein hadnabod fel prifysgol sydd wedi ymrwymo i sicrhau bod pob myfyrwr yn cael y cyfle i gyflawni eu llawn botensial i wneud cyfraniadau ar lefel raddedig yn hyderus a dewr i'w cenedlaeth eu hunain a chenedlaethau'r dyfodol trwy atebion arloesol i dwf economaidd cynaliadwy a chydlyniant cymdeithasol ar gyfer ein Dinas, Cymru a'r byd ehangach. Bydd Busnes, diwydiant a'r llywodraeth yn edrych arnom ni fel cymuned greadigol ac amrywiol sy'n cynnwys ysgolheigion ac ymchwilwyr wedi'u cymhwyso'n barod i weithio mewn partneriaeth i fynd i'r afael â rhai o'r heriau lleol a byd-eang mwyaf di-syfl ein hoes.

Bydd ein cymuned leol yn gwybod bod ein campwsau a'n drysau ar agor iddynt a chawn ein gweld ac ymddiriedir ynom yn eu cymunedau wrth i ni estyn allan i gefnogi mynediad a chyfranogiad. Mae ein strategaeth yn un o welliant, twf ac arallgyfeirio a fydd yn sicrhau ein lle yn y 50 uchaf o brifysgolion y DU erbyn 2022/23 a'n lle yn safleoedd y prifysgolion byd-eang am y tro cyntaf. Ein dyfodol ni yw un lle caiff talent ei ddenu a'i gefnogi a lle bydd creadigrwydd, amrywiaeth, rhyddid ac arloesedd yn sefydlu Met Caerdydd yn un o brifysgolion mwyaf rhyngwladol a dylanwadol yn y byd, prifysgol sy'n newid y byd yn myfyrwr ar y tro.



CYDNABOD MYFYRWYR MET CAERDYDD YN Y GWOBRAU ENTREPREURIAETH

Enwyd myfyrwyr Ysgol Gelf a Dylunio Caerdydd yn ail mewn dau gategori yn nigwyddiad Dathlu Entrepreneuriaeth Syniadau Mawr Cymru! Roeddent ymysg entrepreneuriaid ifanc o Gymru a gydnabyddir gan y fenter Busnes Cymru a derbyniwyd cefnogaeth gan Ganolfan y Brifysgol ar gyfer Entrepreneuriaeth, a arianodd ddeunyddiau ar gyfer y stondinau arddangos a helpu gyda'r broses ymgeisio.

Enwyd Wind Down, tîm o fyfyrwyr o bob cwr o Ysgol Gelf a Dylunio Caerdydd yn ail am y Prosiect Menter Gorau am eu llwyddiant yn y modiwl Mind Your Own Business, sy'n rhan o'u cwrs. Mae'r modiwl yn brosiect menter traws-gwricwlaidd sy'n cynnwys myfyrwyr yn gweithio mewn timau i ffurfio busnes a chreu cynnyrch i'w werthu o gwmpas y campws. Creodd Wind Down ystod o gwpanau coffi a ysbrydolwyd gan origami a oedd yn boblogaidd gyda chyd-fyfyrwyr a staff, gan arwain at droi eu cyllid cychwynnol o £100 i elw o £500 yn y mis masnachu cyntaf.

ZERO2FIVE

Mae Canolfan Diwydiant Bwyd Zero2Five y Brifysgol yn un o dair canolfan bwyd Cymreig sydd wedi datblygu Prosiect HELIX Llywodraeth Cymru, rhaglen newydd gwerth £21 miliwn i gryfhau sector bwyd a diod Cymru. Disgwylir i Brosiect HELIX ddiogelu 2,000 o swyddi a darparu dros £100 miliwn i economi Cymru.

YSTAFELL BLOOMBERG NEWYDD

Yn ddiweddar agorwyd ein Ystafell Masnachu newydd yn Ysgol Reoli Caerdydd mewn ymateb i'r galw cynyddol gan ddiwydiant a llywodraeth am raddedigion sydd wedi'u hyfforddi'n ariannol.

Mae Ysgol Reoli Caerdydd (CSM) wedi buddsoddi mewn Swit Hyfforddiant Bloomberg newydd, o'r radd flaenaf wedi i arbenigwyr o'i Adran Cyfrifeg, Economeg a Chyllid ymweld ag amrywiaeth o ddewisiadau eraill posibl mewn prifysgolion eraill ac yn y Ddinas.

MET CAERDYDD YN CYNNAL DIGWYDDIAD LLYFRGELL DYNOL AR DDIWRNOD RHYNGWLADOL Y MENYWOD

Ar yr 8fed o fis Mawrth croesawodd Prifysgol Metropolitan Caerdydd nifer o siaradwyr gwadd i ddathlu llwyddiant y menywod drwy gydol hanes.

Rhannodd siaradwyr o wahanol gefndiroedd ar wahanol gamau yn eu gyrfaedd eu profiadau a'u llwyddiannau ar ffurf stori fel 'llyfrau dynol'. Rhoddodd hyn gyfle i staff a myfyrwyr drafod llwybrau gyrfa gwahanol, dysgu o unrhyw heriau y gall y siaradwyr fod wedi'u hwynebu yn eu bywyd proffesiynol a phersonol gan gynhyrchu sgysiaau am sut y gall menywod herio anghydraddoldeb a bod yn feiddgar ar gyfer newid.



newyddion

I ddarllen y storïau llawn a mwy o newyddion Met Caerdydd ewch i: www.cardiffmet.ac.uk/news

CYHOEDDI CYDWEITHREDIAD RHWNG PDR A RENISHAW

Mae PDR (Canolfan Ryngwladol ar gyfer Dylunio ac Ymchwil), a chwmni peirianeg fyd-eang a thechnoleg gwyddonol, Renishaw PLC, wedi llofnodi cydweithrediad ymchwil newydd o bwys a fydd yn helpu i sicrhau bod y DU ar flaen y gad o ran arloesi gofal iechyd.

Mae'r cydweithrediad yn ceisio arloesi dulliau dylunio newydd a fydd yn dod â lefelau cywirdeb peirianyddol i weithdrefnau llawfeddygol cymhleth.

SEFYDLIADAU CHWARAEON SIAPANEIDD A PHRIFYSGOLION YN TROI AT MET CAERDYDD AR GYFER ARBENIGEDD OLYMPIAIDD A PHARALYMPIAIDD

Mae tîm o Athrawon Chwaraeon a swyddogion y Cyngor Prydeinig wedi ymweld â Met Caerdydd i ddysgu am y ffordd orau o baratoi ar gyfer y Gemau Olympaidd a Pharalympaidd 2020 yn Tokyo.

Nodwyd trefnwyr Met Caerdydd fel enghraifft o arfer da, oherwydd enw da'r Brifysgol am gynhyrchu Olympiaid a Pharalympiaid presennol a blaenorol - cyflawniadau a wnaed yn bosibl yn unig drwy weithio'n agos gyda Chwaraeon Cymru, Chwaraeon Anabledd Cymru, Llywodraeth Cymru a Chwaraeon Caerdydd.

ENILLWYR GWOBRAU

MYFYRWYR YN GWEINI CINIO LLETYGARWCH GYDA BWYTY CLINK O GAERDYDD SYDD WEDI ENNILL SAWL GWOBR

Mae myfyrwyr Rheoli Lletygarwch wedi gweini gwledd flasmus mewn cinio Diwydiant Addysg flynyddol a gynhelir gan yr Adran Twristiaeth, Lletygarwch a Digwyddiadau Rheoli.

Cynhaliwyd y digwyddiad eleni mewn cydweithrediad â bwyty Clink ac fe'i cynhaliwyd yn Swit Lletygarwch Brains SA y Brifysgol yn Ysgol Reoli Caerdydd.

Mae Clink yn fwyty sy'n cael ei redeg gan yr Elusen Clink sydd wedi'i leoli yng Ngharchar Caerdydd ac yn cael ei staffio gan garcharorion sy'n gweithio tuag at NVQ City & Guilds mewn Paratoi Bwyd, Gwasanaethau Bwyd a Gwasanaeth Cwsmeriaid.

Mae Clink wedi ennill nifer o wobrau mawreddog, gan gynnwys cael ei enwi'n ddegfed bwyty gorau yn y DU yng Ngwobrau Dewis Teithwyr Trip Advisor 2015.

Mynychodd gwesteion o Croeso Cymru, Sodexo, KidneyWales, Amgueddfa Genedlaethol Cymru, Maes Awyr Caerdydd a Chyngor Dinas Caerdydd y cinio. Gwahoddwyd hefyd ysgolion, colegau a phartneriaid yn y diwydiant sy'n cynnig lleoliadau ac ysgoloriaethau i fyfyrwyr Met Caerdydd.

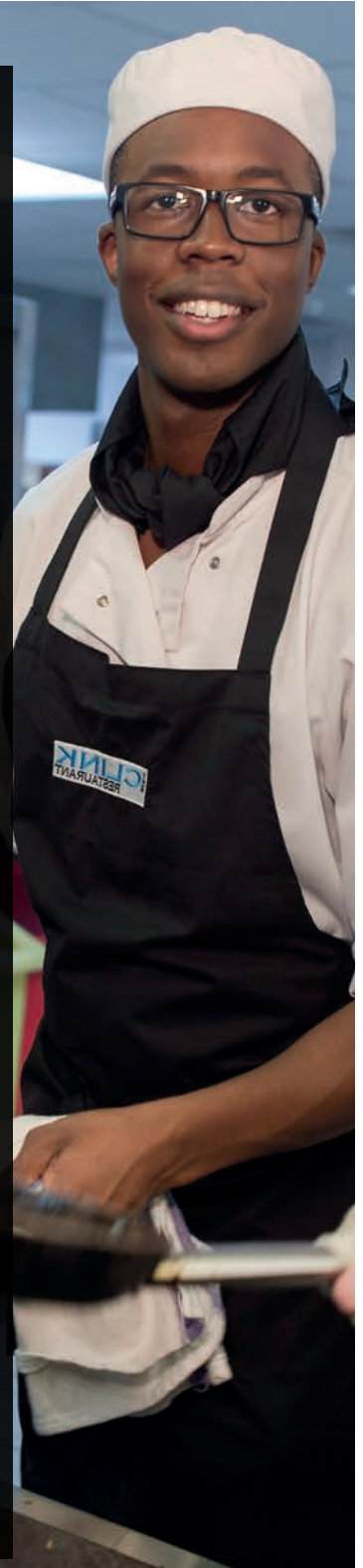
Ar y noson, bu'r Prif Gogydd Sebastien Vanoni yn mentora ac yn gweithio gyda dau garcharor o Clink a myfyrwyr Met Caerdydd.

Meddai Jason Lawrence, Rheolwr Cyffredinol Bwyty Clink yng Ngharchar Caerdydd:

"Rhoddodd y digwyddiad gyfle gwych i fyfyrwyr Met Caerdydd a'n carcharorion sy'n hyfforddi i arddangos eu sgiliau ac i ddatblygu ymhellach y berthynas rhwng y Brifysgol a'r Elusen a Bwytai Clink. Dymunwn y gorau i bob myfyriwr a gymerodd ran yn y digwyddiad wrth symud ymlaen yn eu gyrfaedd."

Dywedodd Dr Andy Roberts, Cyfarwyddwr Rhaglen Lletygarwch:

"Mae'r pryd llwyddiannus eleni yn benllanw'r berthynas y mae'r Brifysgol wedi'i adeiladu dros y flwyddyn ddiwethaf gyda'r bwyty ac rydym yn awyddus i gefnogi eu gwaith ardderchog wrth symud ymlaen."





Rio 2016



Lluniau: Jasmine Joyce BSc (Anrh) Chwaraeon ac Ymarfer Corff Rugby 7s Rio 2016

FFOCWS AR EIN GWOBRAU

cyfres o lwyddiannau

Mae Prifysgol Metropolitan Caerdydd yn sicr yn well na'r disgwyl pan ddaw i wobrau. Mae gwaith caled staff, myfyrwyr ac alumni Prifysgol Metropolitan Caerdydd yn hynod o bwysig ac yn cyfrannu at yr hyn ydy'r Brifysgol heddiw. Dyma restr o rai o'r gwobrau alma mater o'r ddwy flynedd ddiwethaf...

GWOBRAU PROFFESIYNOL

Enillydd Gwobrau'r Guardian ar gyfer entrepreneuriaeth - Canolfan Entrepreneuriaeth Myfyrwyr

Amlygodd panel gwobrau Rhwydwaith Addysg Uwch papur newydd y Guardian record staff y ganolfan o ran darparu cymorth, cyfarwyddyd ac arbenigedd i fyfyrwyr presennol yn ogystal ag alumni mewn dechrau eu busnesau arloesol a llwyddiannus eu hunain.

GWOBRAU ACADEMAIDD

Cydnabuwyd Prifysgol Metropolitan Caerdydd yng ngwobrau Pen-blwydd y Frenhines ar gyfer addysg uwch a phellach 2014 - 2016 gyda dylunio cynnyrch ac ymchwil yn ennill tair gwobr ar wahân arall ers hynny.

Roedd Met Caerdydd ymhlith y 21 prifysgol a cholegau yn y DU y dyfarnwyd gwobrau iddynt a oedd yn cydnabod amrywiaeth eang o waith arloesol ar draws nifer o ddisgyblaethau gwahanol.

Enillydd Gwobrau'r Guardian ar gyfer Rhagoriaeth mewn Addysgu mewn Addysg Uwch ar gyfer Marchnata Ôl-radd rhyngwladol

Dyfarnwyd statws sefydliad Efydd Athena SWAN i Met Caerdydd am ei hymdrechion i ddileu rhagfarn ar sail rhyw yn y gweithle a datblygu diwylliant cynhwysol sy'n gwerthfawrogi pob aelod o staff.

Mae'r wobr yn cydnabod sylfaen gadarn y Brifysgol yn y maes hwn ac ymrwymiad parhaus ar draws y bwrdd i gyflawni gwelliant sylweddol o ran cynrychiolaeth a chynnydd gyrfa menywod.

GWOBRAU CYNALADWYEDD

Enwyd Met Caerdydd y brifysgol orau yng Nghymru yng Nghyngraig People & Planet 2016 ac yn bedwerydd allan o 150 o brifysgolion yn y DU gan People & Planet.

CYFLAWNIADAU CHWARAEON

Pêl-droed Dynion:

Cyflawnodd tîm cyntaf y dynion wobrau lluosog. Nid yn unig fe'u coronwyd yn bencampwyr BUCS am y tro cyntaf yn eu hanes, ond cyrhaeddodd nhw Uwch Gynghrair Cymru yn y Gêm Derfynol, yn colli'r cyfle i gymhwyso ar gyfer rhagbrofion Cynghrair UEFA o drwch blewyn.

Pêl-droed Merched:

Tîm Prifysgol y Flwyddyn yn Chwaraeon Nation Radio (2014-15 a 2015-16), Enillwyr teitl Uwch Gynghrair Cymru 2014-15, Enillwyr teitl Uwch Gynghrair Cymru 2015-16, Enillwyr Cwpan Menywod yr Uwch Gynghrair a Chwpan Cymdeithas Bêl-droed Cymru.

Tenis:

Gwnaeth Chris Lewis, Prif Hyfforddwr Perfformiad yn Ysgol Chwaraeon Caerdydd ei ymddangosiad GB cyntaf yn y Ffederasiwn Tennis Rhyngwladol. Gemau'r Cymanwlad yn Ne Affrica gan gipio'r fedal arian.

Cynrychiolwyr Olympaidd yn rio 2016:

Katy Sealy	Heptathlon
Aled Davies	Shot put Paralympaidd & Disgen 100m & 200m
Charlotte Wingfield	Rugby 7s
Daniel Bibby	Rugby 7s
Jasmine Joyce	Rugby 7s
Kay Wilson	Rugby 7s
Heather Fisher	Rugby 7s
Danielle Waterman	Rugby 7s
Sam Cross	Rugby 7s
Stephen Thomas	Tim Hwyllo Paralympaidd
Helen Glover	Rhwyfo
Ieuan Lloyd	Nofio

Roedd hefyd dros 23 o aelodau o staff ac alumni yn ymwneud â hyfforddi a darlledu o'r Gemau Olympaidd 2016.

Diolch i bawb a gyfrannodd a boed i lwyddiant Met Caerdydd barhau!



ADDYSG AM OES

Eleni gwelwyd agoriad ein prosiect 'Forest of Plinths', prosiect ar y cyd rhwng ein Hysgolion Celf a Dylunio ac Addysg. Mae'r prosiect dychmygus wedi trawsnewid rhan o'n campws Cyncoed nas defnyddiwyd yn flaenorol i osodiad lliwgar sydd bellach â darpariaethau perffaith ar gyfer chwarae dysgu ac addysgu awyr agored.

Diolch i roddion, bydd y prosiect hwn yn cael effaith sylweddol ar ein myfyrwyr sy'n astudio Astudiaethau Plentyndod Cynnar ac Astudiaethau Addysg Gynradd, gan eu galluogi i gymryd rhan mewn gweithdai sy'n seiliedig ar chwarae gyda'r gymuned ehangach.

Mae prosiect gyda chymaint o ymgysylltiad â hyn yn sicr o gael effaith amlwg ar fyfyrwyr, plant ac athrawon all bellach ddefnyddio'r gofod hwn yn effeithiol. Diolch i gefnogaeth gan Alumni fel chi ein bod bellach yn gallu cefnogi datblygiad dychymyg plant, creadigrwydd, hunan-barch a datrys problemau. Mae'r gofod hwn yn gweithio fel estyniad i'n Canolfan Ddysgu Awyr Agored presennol, a hwyluswyd yn flaenorol hefyd drwy gefnogaeth ein Alumni, Ffrindiau a Noddwyr.

I gael gwybod mwy am ein prosiectau neu i gael gwybod sut y gallwch gymryd rhan, ewch i www.cardiffmet.ac.uk/supportus

PLANT YW EIN DYFODOL

Mae rhoddion i'r Gronfa Datblygu nid yn unig wedi trawsnewid bywydau myfyrwyr Met Caerdydd, ond cawsant hefyd effaith sylweddol ar gymuned ehangach Caerdydd.

Mae eich cefnogaeth wedi mynd i'r afael â lefelau tlodi ymhlith plant, yma yng nghanol Caerdydd. Mae'r Rhaglen Cyfoethogi Gwyliau Ysgol (SHEP) yn brosiect arobryn a ariannwyd gan roddion hael iawn, ac roedd yn gyfle i ni estyn allan at blant y gymuned sydd fwyaf mewn angen. Roedd y rhaglen yn llwyddiant ysgubol o ran darparu prydau iach a gweithgareddau chwaraeon i lawer o blant sydd angen cymorth, yn ogystal â lleihau colled dysgu yn ystod y gwyliau i blant o ardaloedd amddifadedd cymdeithasol.

Prosiectau arloesol fel y rhain sy'n gweithio mewn gwirionedd er mwyn sicrhau ein bod ni, fel sefydliad, bob amser yn barod i roi cymorth i fyfyrwyr y gorffennol, y presennol a'r dyfodol fel ei gilydd. Dim ond gyda chefnogaeth gan bobl fel chi yr ydym wedi llwyddo i arloesi newid o fewn y gymuned ehangach.



Gwneud gwahaniaeth

MAE YMCHWIL YN HANFODOL

Mae rhoddion gan ein alumni, ffrindiau a noddwyr hefyd wedi bod yn hanfodol wrth hwyluso ymchwil arloesol; gan agor y potensial i drawsnewid bywydau pobl ar draws y byd.

Eleni, mae rhoddion wedi bod yn allweddol er mwyn hwyluso arwain cam nesaf ymchwil i Lymffoedema, cyflwr poenus a gwanychol iawn a sgil-ffaith cyffredin llawdriniaeth ar gyfer canser y fron, pan dynnir nodau lymff o'r gesail. Dangosodd y prosiect gwreiddiol gydweithredu rhwng Ysgol Gwyddorau Iechyd Met Caerdydd a Gofal Canser Tenovus, bod gan y therapi y potensial i wella ansawdd bywyd yn sylweddol y rhai sy'n dioddef gyda Lymffoedema y fraich.

Golygodd rhoddion a dderbyniwyd bod prosiectau newydd wedi'u datblygu yn defnyddio delweddu thermol all 'weld' a monitro symudiad hylif lymffatig trwy'r fraich – yr hyn dros amser sy'n achosi Lymffoedema - y cyntaf o'i fath i gael ei brofi yn fanwl ac y gallai gael y potensial i dorri tir newydd enfawr i ddioddefwyr. Ni allai hyn fod wedi bod yn bosibl heb gymorth ein rhoddwyr.

NEWYDDION CODI ARIAN

LLWYDDIANT!

Cyda gwerthfawrogiad mawr rwy'n falch o adrodd ein bod bellach wedi derbyn mwy na £2 filiwn mewn rhoddion elusenol ers i ni ddechrau codi arian yn 2009! Cyda chefnogaeth gan ein alumni, ffrindiau a rhoddwyr eraill yr ydym wedi cael effaith drawsffurfiol ar fywydau, cyfleoedd a phrofiadau ein cohort, cymuned a thu hwnt.

Diolch yn fawr!



EIN MYFYRWYR YN TORRI FFINIAU GYDA'CH CEFNOGAETH!

Eleni, cydnabuwyd y myfyriwr PhD Nzubechukwu Okeke (yn y llun gyferbyn) yn y gynhadledd Breaking Boundaries mawreddog, gan ennill y wobwr gyntaf fel dewis y beirniaid mewn arddangosfa o waith ymchwil PhD o fewn y flwyddyn ddiwethaf.

Diolch i'n cefnogwyr bod Nzubechukwu wedi llwyddo i gwblhau ei PhD ar ôl derbyn Ysgoloriaeth Cronfa Ddatblygu er mwyn sicrhau parhad ei ymchwil hanfodol ar Child Street Hawking yn Nigeria. Cyda chostau byw cynyddol ac yn wynebu pwysau aruthrol ar gyllid personol, ni fyddai Nzubechukwu wedi gallu cwblhau ei PhD heb gymorth ychwanegol.



Mae gan ei ymchwil y potensial i atal tralod a gwella iechyd a llesiant pobl ifanc yn Nigeria a chafwyd cydnabyddiaeth briodol i bwysigrwydd ei ymchwil gan y panel yn y gynhadledd.

"Efallai na fyddwch fyth yn gwybod sut mae eich rhodd wedi fy newid i, ond mae wedi fy ysbrydoli i helpu eraill drwy roi yn ôl i'r gymdeithas. Yr wyf yn diolch i chi am eich hyder ynof a'ch parodrwydd i'm helpu i gyflawni fy nodau. Rwyf yn fythol ddiolchgar" - Nzubechukwu Okeke, Derbynydd Ysgoloriaeth Cronfa Datblygu..

Drwy helpu myfyrrwyr fel Nzubechukwu, rydym yn gallu sicrhau bod ein cohort gyfan, waeth beth yw eu cefndir economaidd, yn cyflawni eu potensial llawn yn y brifysgol. Rydym yn ymdrechu i sicrhau bod pob un o'n myfyrrwyr yn ein gadael gyda'r sgiliau, y profiad a'r cyfleoedd sydd eu hangen arnynt i raddio i'r byd ehangach.

pecynnau trawma

Alumni a'r Athro Steve Gill a'r Ymchwilydd Clara Watkins o Ganolfan Dylunio Cynnyrch Prifysgol Metropolitan Caerdydd yn trafod eu hymchwil a sut mae eu dyluniad a'u cysyniad ar gyfer pecynnau trawma yn achub bywydau ar ffyrdd Affricanaidd.

Awduron: Steve Gill a'r Ymchwilydd Clara Watkins | **O:** Erthygl a gyhoeddwyd yn wreiddiol ar The Conversation: www.theconversation.com/uk

Mae'n gamsyniad cyffredin bod dylunio yn ymwneud ag estheteg; mae'n llawer iawn mwy na hynny. Weithiau gall dylunio da olygu'r gwahaniaeth rhwng tloedi a ffyniant, neu hyd yn oed bywyd a marwolaeth.

Am yr ychydig flynyddoedd diwethaf, rydym wedi bod yn ymchwilio i sut y gallem helpu i leddfu effeithiau anafiadau damweiniau ffordd yn Zambia. Gan gydweithio gyda'r Athro Judith Hall, anaesthesiolegydd ym Mhrifysgol Caerdydd a gychwynnodd y prosiect, ein nod oedd datblygu offer achub bywyd gan ddefnyddio ymagwedd amlddisgyblaethol. Fe wnaethom ni ddarparu'r dylunio ac arbenigedd ethnograffig a rhoddodd yr Athro Hall ei gwybodaeth feddygol yr oedd ei angen arnom.

Anafiadau damweiniau ffordd (RTI) yw un o brif achosion marwolaeth ymysg pobl ifanc yn Zambia. Rhai o'r 70% hynny sy'n marw mewn damweiniau ffordd yw enillwyr cyflog eu cartrefi, sydd wedi arwain at RTI yn dod yn gyfrannwr mawr y cynnydd mewn tloedi yn y rhanbarth. Yn gyfan gwbl, mae RTI yn costio rhwng 1% a 5% o GDP i wledydd datblygedig er y gall y digwyddiadau hyn deimlo fel materion personol, mae ganddynt oblygiadau cymdeithasol enfawr.

Mae triniaeth briodol yn syth ar ôl damwain ffordd yn gwneud gwahaniaeth mawr rhwng a yw dioddefwr yn byw neu'n marw. Pe baent yn goroesi, mae'n lleihau'r siawns o anabledau mawr, gydol oes; canlyniadau sydd â goblygiadau difrifol iawn i ddyfodol y rhai sy'n ddibynnol arnynt. Yn anffodus, fel arfer ni all gwledydd sy'n datblygu fforddio personél hyfforddedig meddygol, na'r offer trawma sydd ei angen - gall pecyn trawma safonol gostio tua £600. Gyda hyn mewn cof fe ddechreuom ddatblygu pecyn yn benodol ar gyfer y cyd-destun hwn. Gellir defnyddio'r pecyn a ddeilliodd o'r syniad hwn, sy'n cynnwys haearn gwddf, sblintiau a rhwymynnau, i sefydlogi dioddefwyr RTI cyn y gallant gael sylw meddygol priodol. Cynlluniwyd pob eitem i atal ymatebwyr cyntaf nad ydynt yn gymwys rhag gwneud mwy o ddrwg nag o les.

Nid oes gan yr haearn gwddf, er enghraifft, dwll mynediad ar gyfer perfformio traceotomi. Gwneir y pecyn a phob eitem sydd ynddo o ddeunyddiau sydd ar gael yn lleol gan ddefnyddio

prosesau sy'n hyfyw yn lleol. Caiff yr haearn gwddf, er enghraifft, ei ffurfio o gardbord â chwyr wedi'i selio trwy waith llaw, tra defnyddir peipiau fel sail ar gyfer sblintiau, a thiwbiau mewnlol beic ar gyfer rhwymynnau gwasgedd. Gellir ei storio am gyfnodau hir o amser mewn tai arweinwyr pentref ar hyd prif ffyrdd ac ni fydd yn dirywio mewn amodau gwlyb. Gan fod y rhan fwyaf o ymatebwyr cyntaf RTI yn Zambia yn anllythrennog a heb eu hyfforddi, mae'r pecyn yn cynnwys offer sythweledol, achub bywydau gyda chyfarwyddiadau hawdd i'w deall sy'n arwain defnyddwyr trwy'r dilyniant gofal ABCDE o safon fyd-eang. Gwelwyd y cysyniad pecyn trawma hefyd fel cyfle datblygu menter ar gyfer gweithgynhyrchu a'i ddefnyddio yn Zambia, gan ddefnyddio deunyddiau rhad, hygrych, lleol a phrosesau gweithgynhyrchu technoleg isel. Ac mae'r cynllun - a ddatblygwyd gyda chyfranogiad gweithredol o 105 o bobl o bob cefndir yn Zambia a 25 arbenigwr meddygol ym Mhrydain - yn costio tua 95% yn llai na'r hyn sydd ar gael yn y DU.

Rydym yn awr yn edrych i gynnal prosiect pilot yn Zambia a threalu pecyn trawma ar hyd rhan o'r Great Eastern Road, sy'n briffordd fawr. Oddi yno rydym am adeiladu'r cysylltiadau a'r wybodaeth angenrheidiol, a chael cymeradwyaeth ar gyfer creu seilwaith adeiladu cynaliadwy i gynhyrchu a defnyddio'r pecynnau.

Gwybodaeth am yr Awduron

Steve Gill, Alumni Met Caerdydd ac Athro Dylunio Cynnyrch Rhyngweithiol: Mae Steve yn ddylunydd cynnyrch gyda 24 mlynedd o brofiad proffesiynol yn y diwydiant a'r byd academiaidd. Mae Steve wedi dylunio neu reoli cynnyrch tua 50 dyluniad i'w gynhyrchu ac mae'n arwain Grŵp Dylunio Ymchwil Canolfan sy'n canolbwyntio ar y Defnyddiwr Met Caerdydd (UCD-R) sy'n gweithio'n agos gyda diwydiant ar bob lefel o fusnesau bach a chanolig i gwmnïau Blue Chip.

Clara Watkins, Alumni Met Caerdydd, Darlithydd a Swyddog Ymchwil mewn Dylunio Cynnyrch: mae Clara yn Gyfarwyddwr Rhaglen ar gyfer cysiau CSAD BA a BSc mewn Dylunio Cynnyrch. Yn ddiweddar cwblhaodd Clara ei PhD, o'r enw 'Disruptive Innovation: Developing Culturally Appropriate Transformative Medical Product Solutions in Rural Zambia.' Ariannwyd ei PhD gan gynllun Ysgoloriaeth Menter ac Arloesedd Ymchwil Met Caerdydd.



Cymorth byd-eang

Trwy ein gwaith tîm byddwn, gobeithio, yn cael effaith fawr ar drin dioddefwyr RTI yn Affrica Is-Sahara, er nad yw'r defnydd o'r pecyn yn gyfyngedig i'r sefyllfa hon. Rydym wedi dechrau edrych ar sut y gellir defnyddio rhai o'r cysyniadau y tu allan i'r byd sy'n datblygu, ac wedi ymgynghori ag arbenigwyr yn y Gwasanaeth Iechyd Gwladol Prydain, Y Groes Goch, Gwasanaethau Ambiwlans Cymru a Gweinyddiaeth Amddiffyn y DU i greu dyluniad patent newydd yn yr arfaeth i'w weithgynhyrchu yn y DU a'i werthu yn Ewrop a thu hwnt. Rydym yn y broses o arwyddo cytundeb trwyddedu gyda gwneuthurwr ac anelir y pecyn deilliedig Zambia cyntaf hwn at ddiwallu anghenion Pwyllgor Rhyngwladol y Groes Goch.

Mae'r Pecyn y Groes Goch yn ysgafn iawn, yn rhad iawn ac yn gryno. Fel y Pecyn Zambia, fe'i cynllunir i ganiatáu i bobl gyda'r hyfforddiant lleiaf posibl i drin y trawmâu mwyaf cyffredin. Er iddo gael ei ysbrydoli gan y Pecyn Zambia, mae'r dyluniad yn hollol wahanol: mae'n becyn un defnydd yn unig ar gyfer un claf yn unig i'w ddefnyddio mewn argyfyngau dyngarol ar raddfa fawr fel daeargrynfeydd.

Mae pob un o'r pecynnau hyn yn addas i oedolion o bob maint ac yn cynnwys cost isel haearn gwddf tri-mewn-un (patent yr arfaeth) a phe cyn chwech-mewn-un maint braich a sblint goes (patent yr arfaeth). Gwneir yr haearn gwddf a sblintiau o blastig rhychog, ac mae'r pecyn cyfan yn cael ei gynnwys mewn bocs cardfwrdd ysgafn gyda chyfarwyddiadau inffograffeg clir.

Y Dyfodol

Mae gennym hefyd gyfres o syniadau ar gyfer prosiectau eraill ar gyfer y byd sy'n datblygu. Mae'r cynlluniau'n rhai ansicr ar hyn o bryd, ond yn y tymor canolig hoffem sefydlu sefydliad nid-er-elw cyd-berchenogaeth rhwng Met Caerdydd a Phrifysgol Caerdydd i gefnogi datblygiadau trwy grantiau, rhoddion elusennol a gweithgareddau gwneud elw.

Delwedd: LIVINGSTONE, ZAMBIA

Bywyd y ddinas ar rodfa T1 yn y ddinas dwristaidd ger Victoria Falls

Yn wreiddiol sefydlwyd 'y Coleg' ym mis Medi 1950 ac roedd wedi'i leoli ar safle ym Mharc y Mynydd Bychan i ddarparu cyrsiau atodol ar gyfer y drydedd flwyddyn i athrawon cymwysedig - dynion mewn Addysg Gorfforol a dynion a menywod mewn Celf a Chrefft.

Adeiladwyd y campws Coleg "newydd" yng Nghyncoed a dechreuwyd ei ddefnyddio yn y gaeaf 1962 ac fe'i defnyddiwyd yn llawn ers haf 1963. Recriwtiodd yr Adran Addysg Gorfforol 50 o ddynion bob blwyddyn i hyfforddi fel athrawon. Yn 1979 dilyswyd y radd BA (Anrh) mewn Astudiaethau Symudiad Dynol a chlodforodd ddechrau cyfnod newydd. Yn y 1990au, fodd bynnag, y gwelwom y cyfnod newid mwyaf yn yr Ysgol Chwaraeon gyda buddsoddiad amcangyfrifedig o £15 miliwn yn y cyfleusterau chwaraeon ar gampws Cyncoed.

Er bod blaen y campws yn edrych yn debyg iawn i'r hyn ydoedd yn 1963, o ran cyfleusterau addysgu academaidd a chyfleusterau chwaraeon ymarferol mae'r campws wedi newid yn llwyr. Mae datblygiadau wedi cynnwys labordai newydd, manau dysgu cymdeithasol, y ganolfan tennis, yr Astro hoci a'r cae pêl-droed manyleb ryngwladol 3G yn 2014. Mae Bar Taffy wedi dod a mynd, ac mae'r Ganolfan Athletau Dan Do Genedlaethol (NIAC) wedi cael mwy o estyniadau na hen dafarn Bragwyr Cymru! Mae'r estyniad deulawr diweddaraf i gefn NIAC, a gwblhawyd yn 2015, yn darparu ar gyfer cyfleuster dull hyfforddi ac addysgu cryfder a chyflyru.

Yn 2016 gwelwom ddechrau Cam 1 o'r datblygiadau newydd; diolch i baw ohonoch a gyfrannodd i wneud hyn yn bosibl.

Cwblhawyd hefyd gyfaddailad neuadd chwaraeon amblwrpas newydd yng nghefn y Ganolfan Tennis presennol ac mae'n darparu ar gyfer cyrtiau Pêl-rwyd a Phêl-fasged lefel prif gystadlaethau, cyrtiau hyfforddiant a lefel clwb ar gyfer badminton a hyd at 500 o seddi i wylwyr. Bydd Cam 2 y prosiect hwn yn darparu cyfleusterau dawns a ffitrwydd pellach a phwll nofio newydd.

Yn 2017 rydym yn edrych ymlaen at gwblhad a gosodiad cyfleuster trac athletau awyr agored 6 lôn a chyfleuster taflu athletau gaeaf newydd. Mae'r tir â yn cael ei drawsnewid i mewn i gae rygbi newydd 3G IRB

Rheol 22. Mae Chwaraeon Met Caerdydd, y fraich nad yw'n un chwaraeon academaidd, nid yn unig yn gwasanaethu anghenion academaidd a chwaraeon ein myfyrwyr, ond hefyd yn hwyluso partneriaethau gydag ystod o Gyrrff Llywodraethu Cenedlaethol ac yn darparu ar gyfer y rhaglen datblygu chwaraeon iau mwyaf yn y Brifysgol yn y DU: Mae dros 2500 o blant yn wythnosol yn mynychu sesiynau hyfforddiant a arweinir gan ein myfyrwyr.

Gweledigaeth hirdymor yr Ysgol oedd creu canolfan fodel ar gyfer addysg chwaraeon, ymchwil a datblygu a gwneud cyfraniad sylweddol at chwaraeon yn y

Ddinas, yng Nghymru, y DU ac yn rhyngwladol. Mae gweledigaeth bresennol yr Ysgol i fod yr Ysgol Chwaraeon mwyaf blaenllaw yn y DU yng ngolwg myfyrwyr, staff a rhanddeiliaid y tu ôl i ddatblygiad cyfleusterau pellach.

Mae hanes hir a chyfoethog Ysgol Chwaraeon Caerdydd yn parhau i esblygu a datblygu. Nid yw Chwaraeon yng Nghyncoed fyth yn aros yn ei unfan. Taith yw Rhagoriaeth, nid cychfan!

Gyda diolch i Dave Cobner, Cyn Ddeon yr Ysgol Chwaraeon a Chyfarwyddwr Chwaraeon ym Met Caerdydd.





MAE DROS 2,500 O FYFYRWYR YN DILYN CYRSIAU SY'N GYSYLLTIEDIG Â CHWARAEON A DAWNS AR LEFEL ISRADDEDIG AC ÔL-RADDEDIG. MAE'R GANOLFAN DADANSODDI DADANSODDI PERFFORMIAD WEDI'I LLEOLI YNG NGHYNCOED AC YN GWASANAETHU ANGHENION NIFER O SGWADIAU RHYNGWLADOL A CHLYBIAU ELITAIDD.



THE BOWMAN

Paratowyd gan Sean Power, Cyn-Gyfarwyddwr: Academi Athletau UWIC a Phennaeth yr Ysgol Chwaraeon

Yn y 15fed ganrif, casglodd Harri'r Ved o'i gwmpas fyddin i ymosod ar Ffrainc. Yn saethwyr uchel eu parch, daeth yr alwad i'r dyn cyffredin o Gymru godi'i arfau ac ymuno â Harri. Gan gymryd gyda nhw fwâu ac ychydig o fwyd yn unig cerddodd y rhain allan o'u cartrefi a gorymdeithio i'r gwahanol bwyntiau byrddio. Anfonodd y gwrthwynebwyr Ffrengig fyddin rhwng 20,000 i 30,000 o filwyr i dorri'r Prydeinwyr i fwrdd. Fe ddalio nhw i fyny gyda byddin Harri o 5,000 o ddynion ym mis Hydref 1415 yn Agincourt. Gwrthwyryd yr ymosodiadau rhagarweiniol gan y marchoglu Ffrengig gan saethwyr Harri. Daeth y frwydr i ben yn drychineb i'r Ffrancwyr. Lladdwyd y Cwnstabl ei hun, 1,500 o farchogion a thua 4,500 o ddynion arfog, tra bod colledion Harri wedi'u hamcangyfrif i fod yn llai na 450. Nid oedd rhaid i aelodau cynnar staff Addysg Gorfforol Coleg Hyfforddiant Caerdydd (Met Caerdydd erbyn hyn) edrych ymhell am arwyddlun a fyddai'n ymgorffori sgiliau, dewrder ac ysbryd a oedd wedi hynny i ddod yn gyfystyr â gweithredoedd chwaraeon ei fyfyrwyr - dewiswyd y Saethwr Cymreig.

PROFFIL ALUMNI

'an excellent broadcaster and exceptional after-dinner speaker who's faced huge personal and life-changing challenges.'

WARREN GATLAND

Nerves of Steele

THE PHIL STEELE STORY

with Anthony Bunko

NERVES OF STEELE: STORI PHIL STEELE

"Nid yw fyth yn hollol glir os yw'r diddanwr yn bod yn gyfrwysach na chymeriad difrifol, neu os yw meddwl difrifol yn cadw'r cellweiriwr draw. Pa un bynnag, mae'r ornest mewnol yn gwneud Phil Steele yn un hwyliog dros ben ac yn storiwr hynod o dda." Eddie Butler, cyn-chwaraewr rygbi Cymru a Llewod Prydain ac Iwerddon.

Mae Alumnus Met Caerdydd, Phil Steele (BA Anrh Chwaraeon ac Astudiaethau Symudiad Dynol) yn ddarlledwr rygbi uchel ei barch a siaradwr ar ôl cinio, ac yn adnabyddus am ei hiwmor a'i ymarweddiad llawen. Mae'n ddyn all wneud i gynulleidfaoedd grio drwy chwerthin er gwaethaf ei frwydr gydol oes ei hun yn erbyn pyliau andwyol o iselder a phryder, wedi'i ddwysáu gan dorcalon a thrasiedi yn ei fywyd personol. Mae Nerves of Steele yn stori ryfeddol ac yn datgelu'r gwir Phil Steele, dyn sy'n hysbys yn unig i'w ffrindiau agosaf iawn a'i deulu.

Mae hefyd yn stori ysbrydoledig am sut, er gwaethaf yr holl ing meddwl a thrasiedi personol, y mae penderfyniad Phil, cryfder ei gymeriad a'i bersonoliaeth heintus wedi ei alluogi i goncro ei gyflwr a byw bywyd personol a phroffesiynol llawn a bodddhaus. Gyda'r gred bod salwch meddwl yn effeithio ar un o bob pedwar o bobl, bydd Nerves of Steele yn cyseinio gyda'r rhai sydd wedi profi hynny eu hunain yn ogystal â'u hanwyliaid sydd hefyd wedi cael eu heffeithio ganddo. Mae'r llyfr yn anelu at gynnig gobach gwirioneddol i bawb ar gyfer y dyfodol.

Mae hunangofiant Phil ar gael nawr. Cyhoeddwyd y llyfr gan St David's Press. [@philsteele1](#)

CYSYLLTIADAU TEULUOL

Mae gan Brifysgol Metropolitan Caerdydd enw da am fod â naws dymunol iawn ar draws y ddau gampws. Mae bod yn brifysgol lai o faint yn golygu ei bod yn cynnig ymdeimlad o gymuned a theulu. Mae hyn yn rhywbeth rydym yn hynod falch ohono. Rydym wedi dal i fyny gydag un Alumnus sy'n adnabod y teimlad o deulu yn dda iawn. Mae'r Alumnus a'r cyn aelod o staff, Mr John Luke, yn siarad â ni am ei amser ym Met Caerdydd a sut mae ei blant a'i wyres i gyd yn rhannu'r cyswllt hwn.

"Rwyf wedi ymwneud â'r coleg drwy ei holl gamau esblygol o Goleg

Hyfforddiant Caerdydd i SGIHE i Athrofa Caerdydd i UWIC, ac yn awr, drwy gysylltiad, Met Caerdydd.

Yn ystod y cyfnod hwn, astudiodd fy nau blentyn ym Met Caerdydd ac maent hwythau erbyn hyn yn Alumni – enillodd fy merch Kathryn Ddiploma mewn Astudiaethau Harddwch yn Colchester Avenue ac enillodd fy mab Jonathan BA mewn Astudiaethau Symudiadau Dynol ac yna MA mewn Gwyddor Chwaraeon yng Nghyncoed. Yn awr, mae Ellie fy wyres ar fin graddio ym mis Gorffennaf o'r Ysgol Reoli.

Mae fy nghysylltiad â'r

Brifysgol yn mynd yn ôl nifer o flynyddoedd. Roeddwn yn Brif Ddarlithydd yn yr Ysgol Busnes a Chyllid yn Sefydliad Addysg Uwch De Morgannwg, a leolir yn Colchester Avenue: Roeddwn i hefyd ar y gweithgor a greodd y radd BA Astudiaethau Busnes gwreiddiol gyda'i Ffrwd Marchnata. Yna, deuthum yn Bennaeth Ysgol Astudiaethau Busnes ac wedi hynny Deon Cyswllt yn y Gyfadran a oedd yn rhedeg y cwrs.

O fynd yn ôl hyd yn oed ymhellach mynychais Goleg Hyfforddi Athrawon Caerdydd 1962-5 gan



UCHOD: Mr John Luke (i'r dde yn y llun)

ddechrau fy mlwyddyn gyntaf mewn gwirionedd yn y Coleg Hyfforddi Athrawon gwreiddiol ym Mharc y Mynydd Bychan gan nad oedd Campws Cyncoed wedi'i orffen mewn pryd - hanes teuluol gweddol unigryw ar y cyfan, yn gysylltiedig â Met Caerdydd, ddwedwn i!"

Balehder Cymreig

Daeth un o'r dyfarnwyr rygbi rhyngwladol enwocaf yn y byd a Pherson Chwaraeon y Degawd Stonewall, Nigel Owens MBE, i annerch myfyrwyr, staff a gwesteion Prifysgol Metropolitan Caerdydd ym mis Chwefror 2017, i nodi Mis Hanes Pobl Lesbiaidd, Hoyw, Ddeurywiol a Thrawsrywiol.

Soniodd Nigel, sy'n un o Gymrodryr er Anrhydedd y Brifysgol, am ei brofiadau o ran ei rywioldeb, a'r ffordd y maent wedi dylanwadu ar ei fywyd personol a'i yrfa ym maes chwaraeon.

Mae'n un o Noddwyr Samaritans Cymru a thynnodd sylw at y problemau sy'n wynebu unigolion sy'n dynodi eu hunain fel pobl lesbiaidd, hoyw, ddeurywiol a thrawsrywiol ar hyn o bryd – yn arbennig ym maes chwaraeon – a rhoddodd atebion serchus a phersonol i gwestiynau ei gynulleidfa.

Meddai: "Y cyfan mae unrhyw un ei eisiau yw bod yn ef ei hun, a'r cyfan roeddwn i ei eisiau oedd bod yn fi fy hun a chael fy nhrin yr un peth.

"Dyw hi ddim yn fater o wthio'r pethau yma i wynebau pobl – dylen ni i gyd gael ein trin yr un peth, dim mwy ac yn sicr dim llai. Dyna'r cyfan y dylai unrhyw un fod ei eisiau, mewn gwirionedd.

"Mae'n debyg mai cyfnod yr ysgol a'r brifysgol yw'r adeg orau yn eich bywyd. Dyna pryd rydych chi'n gwneud ffrindiau ac yn datblygu i fod y person y byddwch chi am weddill eich oes.

"Mae gan addysg ran enfawr i'w chwarae yn y gwaith o ganiatáu i bobl fod yn nhw eu hunain, a ddylai neb ohonom ni gael ein trin yn wahanol. Y cyfan rydyn ni'n ei haeddu ac yr ydyn ni'n gofyn amdano, yw cael ein trin yr un peth."

Canmolodd Nigel
Brifysgol

Metropolitan Caerdydd, a hithau'n brifysgol ag enw mor dda am chwaraeon, am y rhaglen lawn ac amrywiol o weithgareddau a gynhelir trwy gydol y mis i ddathlu Mis Hanes Pobl Lesbiaidd, Hoyw, Ddeurywiol a Thrawsrywiol.

Dyweddodd: "Fel camp, does dim modd i rygbi hawlio rhagoriaeth foesol dros chwaraeon eraill. O dro i dro, bydd rhywun yn rhoi ei fys yn llygad chwaraewr arall, neu'n sathru ar rywun pan mae ar y llawr. Ond yr hyn sy'n well ym myd rygbi nag yn y rhan fwyaf o chwaraeon eraill yw'r parch yn y gêm ei hun. Dyna pam ei bod hi'n haws dod allan fel rhywun ym myd rygbi nag ym myd pêl-droed. Mae'n haws i bobl fod yn driw iddyn nhw eu hunain ym myd rygbi nag ym myd pêl-droed.

"Mae yna lawer iawn o bobl dda ym myd pêl-droed wrth gwrs, ond mae lleiafrif o bobl ddrwg nad ydyn nhw'n hoffi pobl eraill, am ba reswm bynnag. Mae maint y gamp a nifer y bobl sy'n ei dilyn yn golygu bod gan y lleiafrif ym myd pêl-droed lais uwch o lawer na'r lleiafrif ym myd rygbi. Pan fydd rhywun ym myd pêl-droed yn dod allan – ac rwy'n dweud pan, oherwydd fe fydd yn digwydd – rwy'n meddwl y bydd pobl yn cael eu siomi o'r ochr orau â'r ffordd y caiff hynny ei dderbyn."

Roedd yr Athro Cara Aitchison, Llywydd ac Is-ganghellor y Brifysgol, yn bresennol yn y digwyddiad, ac meddai: "Mae'n bwysig iawn i ni glywed storiâu diffuant yn eu holl liwiau.

"Mae stori Nigel yn werthfawr iawn, yn arbennig i brifysgol sy'n canolbwyntio cymaint ar chwaraeon, a'r anawsterau mae pobl ym myd chwaraeon, yn arbennig dynion ym myd chwaraeon, yn eu hwynebu wrth ddod allan."

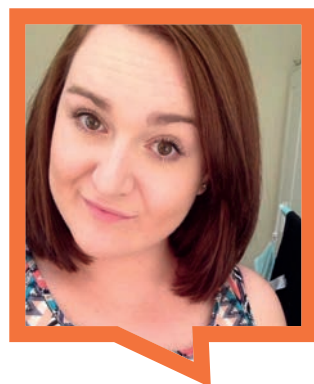
Aeth yr Athro Aitchison ymlaen: "Mae'n wirioneddol bwysig i bobl allu bod yn ddiffuant a'n bod yn darparu amgylchedd lle gallan nhw nid yn unig oroesi ond ffynnu. Diffuanrwydd oedd un o themâu'r noson heno, ac fel prifysgol rydyn ni wedi ymrwymo'n llwyr i gynnal cydraddoldeb ac amrywiaeth, a hynny'n gyhoeddus iawn. Mae llawer o brifysgolion yn honni yn eu cynlluniau strategol eu bod yn cefnogi cydraddoldeb ac amrywiaeth, ond rydyn ni wir yn ceisio ymgorffori cydraddoldeb ac amrywiaeth ym mhopeth a wnawn."

To read this article in English visit:
www.cardiffmet.ac.uk/communications

gwirfoddoli

Mae llawer o'n alumni yn anhunanol yn rhoi o'u hamser i helpu myfyrwyr a graddedigion diweddar mewn llawer o ffyrdd gwahanol ac rydym yn hynod ddiolchgar iddynt.

Galluogir yr amgylchedd cefnogol hwn gan lwyfan aluminate Met Caerdydd, cynllun mentora ar-lein a gwirfoddol a sefydlwyd yn benodol ar gyfer Met Caerdydd. Fe glywn gan fentor a mentorai a ddefnyddiodd y llwyfan yn ddiweddar:



Y MENTORAI:

Stacey Worboys
(Astudiaethau Busnes a Rheoli, 2015)

1. *Beth wnaeth i chi benderfynu ymuno ag Aluminate?*

Roeddwn wedi cael trafferth dod o hyd i swydd a oedd yn gysylltiedig â'm gradd. Roeddwn wedi treulio blwyddyn a hanner

ers graddio yn ymgeisio am swyddi marchnata ac yn aros yn fy unfan, felly penderfynais roi cynnig arni.

2. *A fydddech yn annog myfyrwyr ac alumni eraill i ymuno a chefnogi myfyrwyr a graddedigion diweddar?*

Byddwn! Roedd y cymorth a'r cyngor a gefais yn aruthrol a gallaf ddychmygu bod y person a'm cynorthwyodd wedi cyflawni rhywbeth, gan iddo arwain at sicrhau swydd a rhoi'r hwb oedd ei angen arnaf.

3. *Sut brofiad gawsoch chi wrth ddefnyddio Aluminate?*

Roedd yn hawdd i'w ddefnyddio. Roeddwn yn gallu llywio fy ffordd o amgylch yn hawdd a chysylltu â rhywun roeddwn yn tybio gallai fy helpu o'r wybodaeth a roddwyd i mi.

4. *Beth fydddech chi'n ei ddweud yw'r manteision mwyaf fel myfyriwr neu raddedigion diweddar wrth ddefnyddio Aluminate?*

Gallwch ddod o hyd i rywun sy'n gweithio mewn diwydiant neu swydd rydych yn chwilio amdani a gallwch gael cyngor ganddyn nhw ar y ffordd orau i chwilio am swyddi, cael help gyda'ch CV ac elwa o anogaeth gyffredinol i barhau.

5. *A fydddech chi'n defnyddio'r llwyfan eto i ddod o hyd i fentor arall?*

Na fyddwn gan fod fy mentor yn wych! Roeddwn yn ffodus i ddod o hyd i rywun roeddwn wedi clicio gyda nhw yn syth ac a oedd yn gallu fy helpu. Ond pe na bawn wedi dod o hyd i'r person iawn i'm helpu, yna byddwn wedi gallu mynd yn ôl a dod o hyd i fentor arall os oedd angen i mi wneud hynny.

Y MENTOR:

Carolyn Pearse
(Rheoli Digwyddiadau, 2007)

1. *Beth wnaeth i chi benderfynu ymuno ag Aluminate?*

Pan dderbyniais yr e-bost ynglŷn â mentora, ni feddyliais ddwywaith am ymuno. Rwyf wrth fy modd yn helpu pobl, eu cefnogi a'u grymuso felly pan ddarllenais am y cynllun mentora roeddwn yn gwybod yn syth ei fod yn rhywbeth roeddwn i am ymwneud ag ef.

2. *A fydddech yn annog alumni i ymuno a chefnogi myfyrwyr a graddedigion diweddar?*

Os ydych yn cael boddhad o helpu pobl eraill, yna yn bendant. Nid yw'n cymryd llawer o'ch amser ac nid ydych yn unig yn rhoi rhywbeth yn ôl, rydych hefyd yn rhannu gwybodaeth, sgiliau a gwybodaeth a all fod yn ail natur i chi, ond i fyfyrwr neu raddedigion diweddar mae'n wybodaeth amhrisiadwy. Os ydych yn ystyried y peth, ewch amdani!

3. *Sut brofiad gawsoch chi wrth ddefnyddio Aluminate?*

Hawdd iawn wedi i mi ymuno. Cysylltais fy mhroffil LinkedIn iddo ac yna yn fuan wedyn cefais e-bost yn dweud bod gan Stacey ddiddordeb cael ei mentora gennyf, fe wnaethom gyfnewid cyfeiriadau e-bost a chyfathrebu trwy e-bost.

4. *Beth fydddech chi'n ei ddweud yw'r manteision mwyaf fel alumna yn defnyddio Aluminate?*

Mae'n rhoi'r cysylltiad hwnnw i'ch prifysgol; Rwy'n gwybod heb fy ngradd na fyddwn ble rydw i nawr. Roeddent yn flynyddoedd gwych o'm mywyd ac mae'n dda cael y cysylltiad parhaus hwnnw ac i roi rhywbeth yn ôl i'r gymuned.

5. *A fydddech chi'n cefnogi myfyriwr neu fyfyrwr graddedig diweddar arall?*

Byddwn wrth fy modd! Rwy'n aros i'r person nesaf ymuno!

Os oes gennych ddiddordeb mewn ymuno ag Aluminate dilynwch y ddolen a dechrau adeiladu eich rhydwaiith heddiw: www.cardiffmet.ac.uk/alumni volunteering.

Os hoffech chi gysylltu â Carolyn Pearse ar wahân o ran cyfathrebu a brandio, ewch i: www.carolynlouise.com



Os oes gennych ddi-ddordeb mewn ymuno ag Aluminate ond eisiau gwybod mwy am y ffordd y mae'n gweithio i fentoriaid a mentoreion, cymerwch olwg ar ein hawgrymiadau cyflym ar pam y dylech chi ymuno:

Beth yw manteision bod yn fentor?

- cyfle i adfyfrio ar eich ymarfer eich hun
- gwella bodlonrwydd swydd
- bodddhad eich bod wedi rhoi i fyfyrwr neu fyfyrwr newydd raddio wybodaeth, sgiliau a phrofiad diweddar o gyrraedd eu nodau gyrfaol
- atgyfnerthu eich sgiliau astudio eich hun a gwybodaeth am eich pwnc / pynciau
- datblygu perthynas broffesiynol
- gwella cydnabyddiaeth gan gyfoedion
- ennill cydnabyddiaeth am eich sgiliau a'ch profiad
- mae'n darparu bodddhad personol trwy gefnogi datblygiad eraill

Beth yw manteision ymuno fel mentorai?

- darparu cyngor ac anogaeth ddi-dduedd
- datblygu perthynas gefnogol gyda phroffesiynolyn profiadol
- nodi amcanion a sefydlu ymdeimlad o gyfeiriad
- cynyddu eich hyder cymdeithasol ac academiaidd
- cynnig datblygiad proffesiynol
- datblygu strategaethau ar gyfer delio gyda materion personol ac academiaidd
- datblygu eich sgiliau cyfathrebu, astudio a'ch sgiliau personol

**Cofrestrwch nawr yn:
www.cardiffmet.ac.uk/alumniv
olunteering**



dechreuadau newydd

Cyhoeddodd Prifysgol Metropolitan Caerdydd gynlluniau cyffrous i agor ysgol newydd yng nghanol dinas Caerdydd. Bydd yr Ysgol yn sefydlu ymagwedd gydweithredol newydd rhwng addysg a diwydiant ym maes technolegau digidol, data a dylunio.

Mae'r sectorau allweddol hyn sydd â'r galw amdanynt gan fyfyrwyr cenedlaethol a rhyngwladol yn arwain at waith cyflogedig uwch ar lefel gradddedigion uchel yn y sector o'r economi sy'n tyfu gyflymaf. Bydd yr Ysgol newydd yn sicrhau bod myfyrwyr yn mynd i'r afael ag anghenion diwydiant am radddedigion medrus iawn, hyderus, gwydn a mentrus.

Mae'r Ysgol yn bwriadu darparu cyrsiau ar gyfer 2,000 o fyfyrwyr ac yn gobeithio agor ei drysau i'r garfan gyntaf o fyfyrwyr yn 2020.

Mae Met Caerdydd eisoes yn arwain y byd mewn meysydd technolegau digidol a dylunio a'r rhyngwyneb rhwng niwrowyddoniaeth, canfyddiad dynol, ymddygiad a dylunio cynnyrch gydag unedau ac adrannau megis:

- Y Ganolfan Ryngwladol ar gyfer Dylunio ac Ymchwil (PDR), y dyfarnwyd Gwobr Pen-blwydd y Frenhines iddi yn 2015;
- Lab Fovography sydd wedi datblygu ffordd unigryw o greu profiadau gweledol 3D heb sbectol, goggles, neu sgriniau drud; Y Lab Profiadau Canfyddiadol, cyfleuster realiti synthetig sy'n galluogi academyddion a busnesau i archwilio sut mae pobl yn rhyngweithio â'r byd o'u cwmpas;
- FabLab Caerdydd, cyfleuster achrededig Sefydliad Technoleg Massachusetts (MIT) sydd ar flaen y gad o ran argraffu 3D a dylunio a thechnoleg.

Bydd yr ysgol newydd, felly, yn gwella a datblygu'r hyn y mae Met Caerdydd eisoes yn ei ddarparu ond bydd yn cyd-fynd â gofynion ac anghenion y farchnad dechnolegol sy'n tyfu. Bydd yr Ysgol newydd hefyd yn cyfrannu'n uniongyrchol at ymestyn 'Arc Arloesi' sy'n ymestyn o Gaergrawnt trwy Rydychen i Fryste ar hyd coridor yr M4. Bydd yn ehangu craidd arloesi Canol Dinas Caerdydd i gysylltu â'r coridor ymchwil a datblygu masnachol o Gasnewydd i Ben-y-bont ar Ogwr; yn unol â'r strategaeth sy'n dod i'r amlwg o Bargaen Ddinesig Rhanbarth Prifddinas Caerdydd,

a bydd yn datblygu cysylltedd gyda busnesau bach a chanolig newydd mewn cymunedau yn y cymoedd, lledaenu cynhyrchu cyfoeth i ardaloedd nas gwelwyd yn draddodiadol fel lleoliadau ar gyfer buddsoddiad masnachol.

Gyda mwy a mwy o alw am radddedigion sy'n gyfarwydd â thechnoleg, bydd y datblygiadau arfaethedig yn cyd-fynd yn well â darpariaeth addysgol bresennol a gynigir gan y ddwy brifysgol arall yn y rhanbarth. Bydd yn datblygu ac yn canolbwyntio ar y cyfryngau digidol ar gyfer y sectorau addysg, y diwydiannau creadigol a gofal iechyd personol; gwyddoniaeth data ar gyfer y sectorau rheoli a chyllid; a thechnolegau dylunio ar gyfer y sector biofeddygol a gwyddorau iechyd.

Mae'n amlwg y gall ychwanegiad o'r fath i'r Brifysgol fod o fudd i ysgolion presennol y Brifysgol, o'r buddsoddiad mewn technolegau digidol, data a dylunio. Dywedodd Llywydd ac Is-Ganghellor newydd Prifysgol Metropolitan Caerdydd, yr Athro Cara Aitchison bod yr ysgol newydd yn brosiect fyddai'n mynd i'r afael â'r galw gan fyfyrwyr ac anghenion cyflogwr, a byddai hefyd yn ymateb yn effeithiol i'r strategaeth economaidd sy'n datblygu yng Nghymru a'r DU yn ehangach.

Aeth yr Athro Aitchison ymlaen i ddweud: "Datblygwyd y cynnig newydd yn dilyn ymchwil ac ymgynghori helaeth, a bydd yn cael effaith sylweddol ar economi Rhanbarth Prifddinas Caerdydd a bydd yn ymateb yn fwy effeithiol i'r strategaeth economaidd yng Nghymru a'r DU yn ehangach ac i anghenion addysgol a diwydiant o Rhanbarth Prifddinas Caerdydd i'r llwyfan byd-eang."

Mae hwn wir yn gyfnod cyffrous iawn i Brifysgol Metropolitan Caerdydd fel y mae'r sefydliad yn tyfu ac yn addasu i'r hinsawdd economaidd bresennol ac anghenion y myfyrwyr a'r farchnad gradddedigion.

Yn ôl yr arfer, byddwn yn eich diweddarau i gyd am gynnydd ein Ysgol Technolegau newydd.

BETH SYDD I DDOD

Gydag aduniadau, ciniawau, darlithoedd cyhoeddus a seminarau mae nifer o ffyrdd y gall alumni, ffrindiau a chefnogwyr ddod yn ôl i Brifysgol Metropolitan Caerdydd.

Dyma beth sydd i ddod nesaf:

Aduniadau:

Aduniad Dosbarth 1987 - 1990, Christa Haworth a David 'Jock' Morgan Mae Christa Haworth a David 'Jock' Morgan yn trefnu aduniad dosbarth ar gyfer yr 22ain Gorffennaf 2017 ar Gampws Cyncoed.

Aduniad Dosbarth 1972, Mae Meredydd James ac Aled Roberts wedi trefnu aduniad eto yn y Radisson Blu ar ôl llwyddiant yr aduniad blaenorol ar y 30ain Medi 2017.

Aduniad Dosbarth 1970, Mae Alun Jenkins wedi archebu Gwesty'r Village, Caerdydd ar gyfer yr aduniad dosbarth ar 30ain Medi 2017.

Aduniad Dosbarth 1987, Mae Andrew Norman wedi trefnu penwythnos llawn o weithgareddau ar gyfer cyd-fyfyrwyr 87 yng Ngwesty'r Park Plaza o'r 24ain – 26ain Tachwedd 2017.

Am fwy o wybodaeth, i archebu lle neu i holi am redeg eich aduniad eich hun, ewch i www.cardiffmet.ac.uk/alumnireunion

Darlithoedd Agoriadol ac Athrawol:

- Yr Athro Tom Crick – Dydd Mercher 6ed Rhagfyr 2017
- Yr Athro Phillip James – Dydd Mercher 31ain Ionawr 2018
- Yr Athro David Lloyd – Dydd Mercher 28ain Chwefror 2018
- Yr Athro Lynne Evans – Dydd Mercher 25ain Ebrill 2018

Am fwy o wybodaeth ac i archebu lle ar unrhyw rai o'r darlithoedd hyn ewch i: www.cardiffmet.ac.uk/events

Dyddiadau Eraill ar Gyfer Eich Dyddiadur:

Gwasanaeth Carolau Nadolig, Dydd Llun 4ydd Rhagfyr 2017, Eglwys Gadeiriol Llandaf
Ciniawau Nadolig Cyn-staff, K1, Campws Cyncoed, Rhagfyr (Dyddiad ac Amser i'w gadarnhau)
Ciniawau Nadolig Cyn-staff, Brains Suite, Campws Llandaf, Rhagfyr 2017
(Dyddiad ac Amser i'w gadarnhau)

Awydd Aduniad?

Mae aduniadau yn ffordd wych i gasglu eich holl ffrindiau yn y dosbarth at ei gilydd, dal i fyny ac adnewyddu hen gyfeillgarwch. Os ydych yn ystyried trefnu aduniad mae eu llwyddiant yn dibynnu ar ddigon o ymdrech a threfniadaeth yn y camau cynnar. Wrth feddwl am drefnu aduniad rydym yn cyngori eich bod yn edrych ar ein rhestr wirio lawn ar sut y gallwn helpu i wneud eich digwyddiad yn llwyddiant. Ewch i: www.cardiffmet.ac.uk/alumnireunion

Rhoddion Dosbarth

Mae llawer o grwpiau aduniad yn dewis gwneud rhodd dosbarth i Gronfa Datblygu'r Brifysgol. Mae hon yn ffordd arbennig iawn o nodi pen-blwydd eich graddio. O ysgoloriaethau ac adnoddau myfyrwyr i ymchwil sylweddol sydd wedi'i restru ymhlith goreuon y byd, mae llawer o feysydd lle gall eich rhodd gael effaith.





Cardiff
Metropolitan
University

Prifysgol
Metropolitan
Caerdydd

**YSBRYDOLWCH
GENHEDLAETH.**

**GWNEWCH
WAHANIAETH.**

GADEWCH
ETIFEDDIAETH.

Drwy adael rhodd yn eich ewyllys, mae gennych y pŵer i ymuno â ni mewn trawsnewid a all wneud gwahaniaeth gwirioneddol. Mae gadael cymynrodd yn ffordd syml ac effeithiol i sicrhau eich bod yn cael effaith barhaol a phwerus. Waeth beth fo maint eich rhodd, bydd gadael etifeddiaeth yn creu gwell dyfodol i'n myfyrwyr drwy gyfleoedd, datblygu a darparu sylfaen gadarn ar gyfer eu dyfodol.

Fel elusen gofrestrdig, mae eich rhodd i Met Caerdydd wedi'i eithrio rhag treth etifeddiaeth sy'n golygu y gallai gadael 10% o'ch ystâd i elusen, mewn gwirionedd gynyddu'r swm y mae eich buddiolwyr eraill yn ei dderbyn.

Os hoffech chi drafod unrhyw agwedd ar adael rhodd yn eich ewyllys i Met Caerdydd, cysylltwch â'r Swyddog Datblygu ar 029 2020 1590 neu e-bostiwch developmentoffice@cardiffmet.ac.uk.

Mae Prifysgol Metropolitan Caerdydd yn Elusen Gofrestredig.
Elusen Gofrestredig Rhif 1140762



TEAM GB



London 2012

cylchgrawn AR GYFER ALUMNI, CEFNOGWYR A CHYFELLION

Lynn Davies CBE

GOSTYNGIAD ALUMNI

20%

Mae Gostyngiad Alumni Prifysgol Metropolitan Caerdydd yn **ostyngiad o 20% mewn ffioedd dysgu** ar gyfer Alumni Prifysgol Metropolitan Caerdydd sy'n cofrestru ar raglenni ôl-raddedig a addysgir sy'n dechrau yn 2017.

Os ydych yn fyfyrwr graddedig Prifysgol Cartref / yn yr UE neu'n fyfyrwr presennol sy'n astudio ar lefel israddedig neu ôl-raddedig, gallech elwa ar y Gostyngiad Alumni ar gyfer eich astudiaeth ôl-radd yn y dyfodol ym Met Caerdydd.*

* Mae telerau, amodau ac eithriadau yn berthnasol:
gweler www.cardiffmet.ac.uk/fees ar gyfer meini prawf cymhwysedd llawn a manylion pellach.

Am fwy o wybodaeth ewch i:
www.cardiffmet.ac.uk/fees



Cardiff
Metropolitan
University

Prifysgol
Metropolitan
Caerdydd